

**Olimpiady  
Specjalne**  
Polska



# Informacje ogólne Olimpiady Specjalne

*Materiały szkoleniowe mogą być wykorzystywane tylko do realizacji celów związanych z działalnością statutową  
w ramach Stowarzyszenia Olimpiady Specjalne Polska*  
**Aktualizacja marzec 2021**

## Spis treści

1. Informacje ogólne o Olimpiadach Specjalnych.....	3
2. Organizacja sportu osób niepełnosprawnych na Świecie.....	4
3. Największe organizacje sportowe osób niepełnosprawnych w Polsce.....	5
4. Korzyści z uczestnictwa w ruchu Olimpiad Specjalnych ( wg. badań naukowych) .....	6
5. Struktura Olimpiad Specjalnych.....	7
6. Cele Olimpiad Specjalnych na świecie .....	8
7. Najważniejsze wydarzenia w historii Olimpiad Specjalnych.....	9
8. Uczestnictwo w Olimpiadach Specjalnych.....	10
9. Nowe inicjatywy – nowe możliwości uczestnictwa .....	11
10. Dyscypliny sportu w Olimpiadach Specjalnych .....	12
11. Różne poziomy zawodów sportowych w Olimpiadach Specjalnych .....	12
12. Zawody Olimpiad Specjalnych - możliwość udziału osób o różnym poziomie sprawności i możliwości .....	14
13. Przepisy sportowe.....	15
14. Nazewnictwo zawodów Olimpiad Specjalnych w Polsce .....	17
15. Regulaminy, przepisy.....	17
16. Organizatorzy, współorganizatorzy .....	17
17. Grupy sprawnościowe.....	18
18. Procedura tworzenia grup.....	18
19. Wyrównywanie szans w czasie zawodów .....	19
20. Ceremonia dekoracji na zawodach Olimpiad Specjalnych.....	21
21. Kryteria awansowania zawodnika na wyższy poziom uczestnictwa w zawodach Olimpiad Specjalnych .....	22
22. Komisja Regulaminowa zawodów Olimpiad Specjalnych .....	22
23. Procedura składania protestu: .....	23
24. Procedury do organizacji zawodów Olimpiad Specjalnych.....	24
25. Minimalne standardy organizacji zawodów .....	28
27. Formularz zmiany klasyfikacji zawodnika po preeliminacjach .....	38
28. Formularz protestu .....	39
29. Kodeks postępowania zawodnika Olimpiad Specjalnych .....	40
30. Kodeks postępowania trenera Olimpiad Specjalnych .....	41

## 1. Informacje ogólne o Olimpiadach Specjalnych

### 1.1. Misja Olimpiad Specjalnych

Zadaniem Olimpiad Specjalnych jest zapewnienie całorocznego cyklu treningów i zawodów sportowych w różnych olimpijskich dyscyplinach sportowych dzieciom i dorosłym z niepełnosprawnością intelektualną, zapewnienie ciągłej możliwości rozwijania sprawności fizycznej, demonstrowania odwagi, dzielenia się radością ze zdobytych nagród oraz nawiązywanie przyjaźni pomiędzy rodzinami, innymi zawodnikami, społecznością lokalną.

### 1.2. Przysięga olimpijska

*"Pragnę zwyciężyć, lecz jeśli nie będę mógł zwyciężyć, niech będę dzielny w swym wysiłku"*

Słowa przysięgi po raz pierwszy zostały wypowiedziane przez Eunice Kennedy Shriver w Chicago na I Światowych Letnich Igrzyskach Olimpiad Specjalnych w 1968 roku. Od tego czasu na wszystkich kolejnych zawodach sportowcy wymawiają słowa przysięgi.

### 1.3. Oficjalne logo Olimpiad Specjalnych

układ dwuliniowy



układ wycentrowany



układ jednoliniowy



Logo Olimpiad Specjalnych jest znakiem prawnie zastrzeżonym i mogą go wykorzystywać jedynie oficjalnie zarejestrowane struktury Olimpiad Specjalnych tzn. w Polsce Oddziały Regionalne, Sekcje Olimpiad Specjalnych, Program Narodowy. Logo - kształt, kolorystyka znaku i napisu, krój pisma jest ściśle określony dla wszystkich programów Olimpiad Specjalnych na całym świecie i został opracowany specjalny przewodnik mówiący o sposobach wykorzystania logo oraz jego rozmieszczeniu na materiałach promocyjnych Special Olympics.

### 1.4. Maskotka Olimpiad Specjalnych Polska - jeżyk

Jeżyk został maskotką w roku 1993. Jeżyk uprawia wszystkie dyscypliny sportu dostępnego w Olimpiadach Specjalnych, a projekty graficzne tworzy Pan Edward Lutczyński.



### 1.5. Filozofia Olimpiad Specjalnych

Olimpiady Specjalne zostały stworzone w przekonaniu, że osoby z niepełnosprawnością intelektualną, potrafią przy odpowiedniej zachęce i instrukcji trenować, cieszyć się i czerpać korzyści z uczestnictwa w sportach indywidualnych i zespołowych, a jeśli jest to niezbędne dostosowanych do ich potrzeb i możliwości.

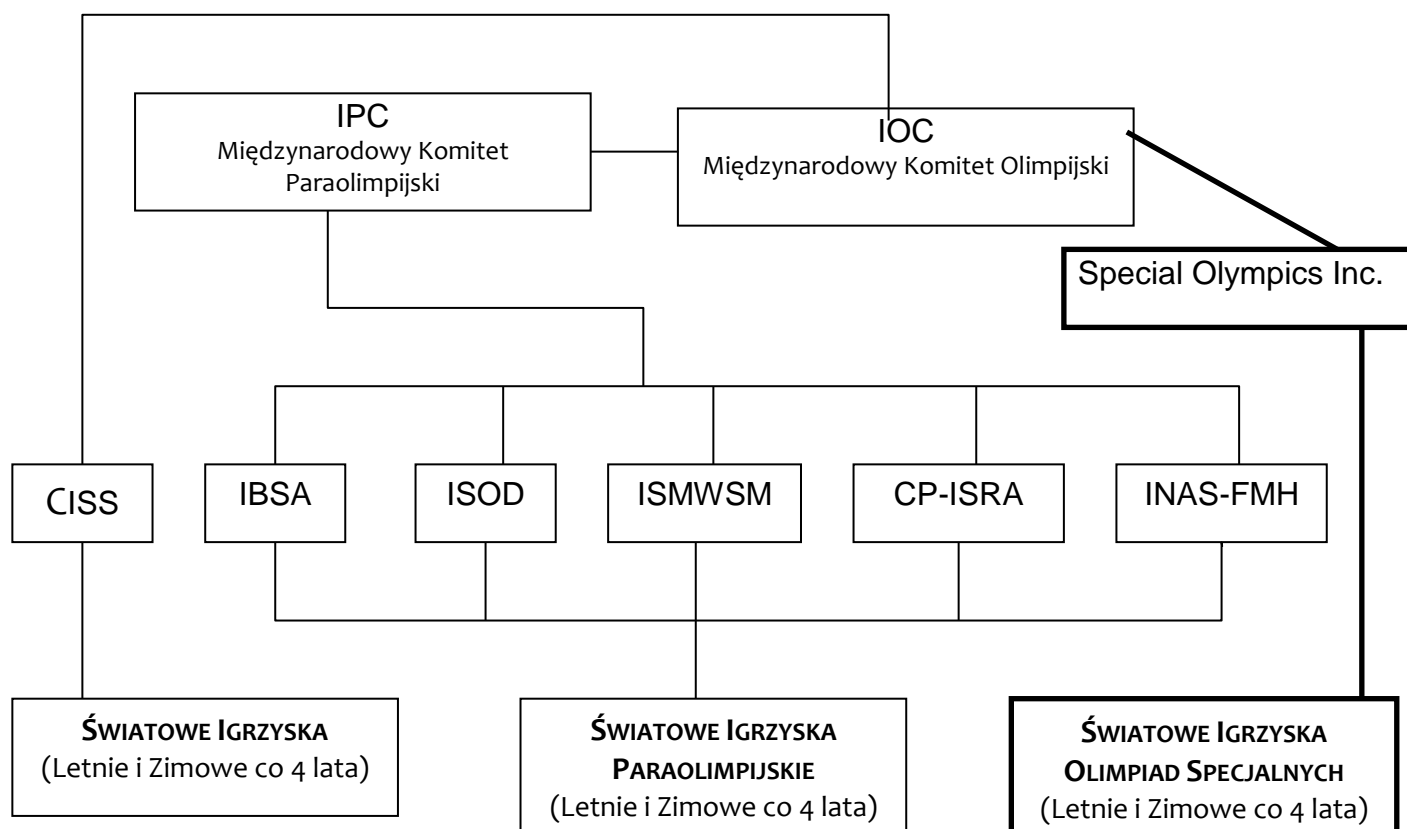
### 1.6. Miejsce Olimpiad Specjalnych w ruchu sportowym

Trzy nurty współczesnego ruchu olimpijskiego:

- Igrzyska Olimpijskie
- Igrzyska Paraolimpijskie
- Igrzyska Olimpiad Specjalnych

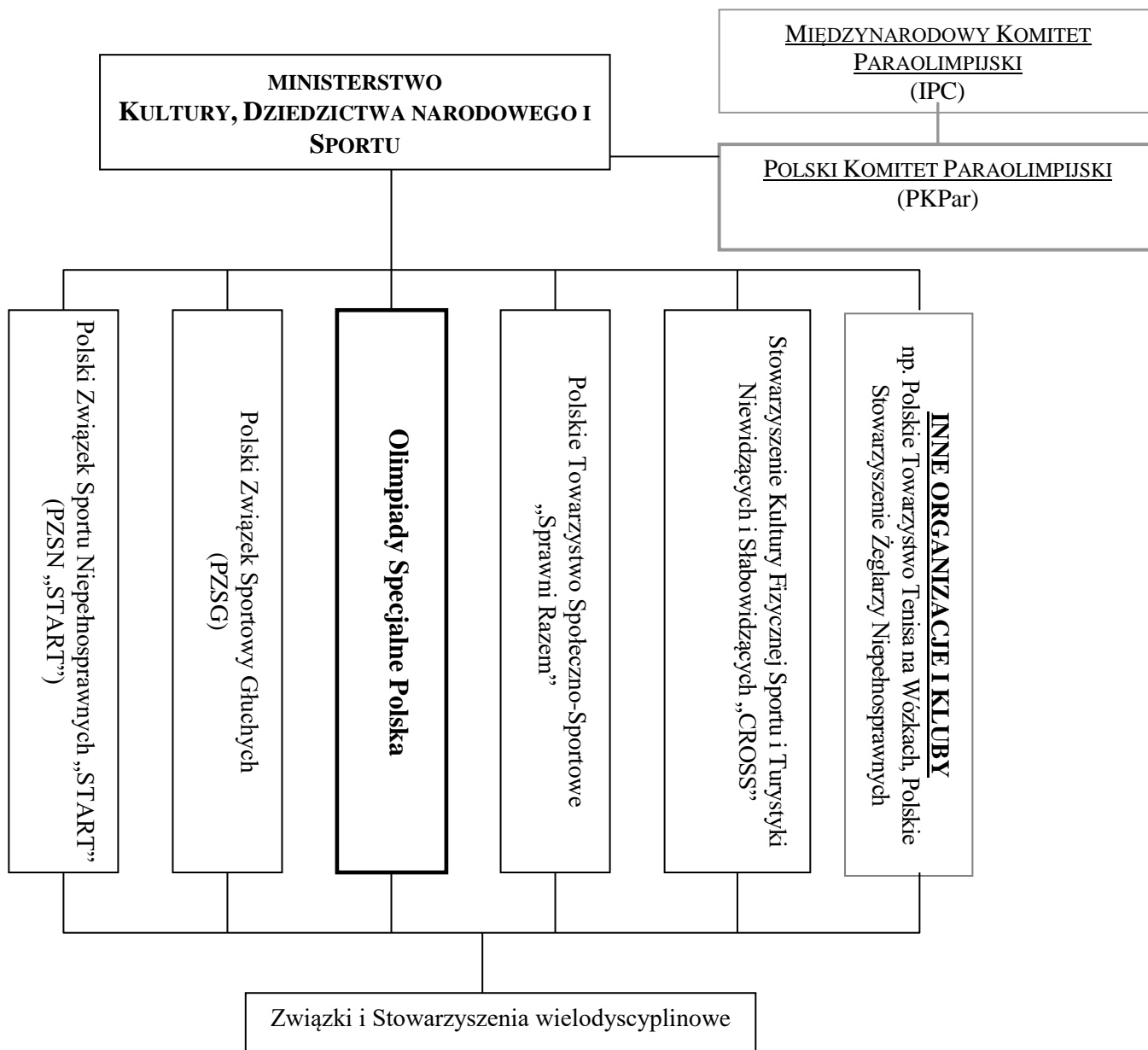
## 2. Organizacja sportu osób niepełnosprawnych na Świecie

[DEPAUW, GAVRON 1995 W MODYFIKACJI]



Skrót nazwy organizacji	Pełna nazwa organizacji
<b>CISS</b>	Międzynarodowa Organizacja Sportu Niestyszających
<b>IBSA</b>	Międzynarodowa Organizacja Sportu Niewidomych
<b>ISOD</b>	Międzynarodowa Organizacja Sportu Niepełnosprawnych
<b>ISMWSP</b>	Międzynarodowa Federacja Sportu na Wózkach Stoke Mandeville
<b>CP-ISRA</b>	Międzynarodowa Organizacja Sportu i Rekreacji Osób z Porażeniem Mózgowym
<b>INAS-FMH</b>	Międzynarodowa Federacja Sportu dla Osób z Upośledzeniem Umysłowym
<b>SOInc.</b>	Międzynarodowa Organizacja Special Olympics Incorporate

### 3. Największe organizacje sportowe osób niepełnosprawnych w Polsce



#### **4. Korzyści z uczestnictwa w ruchu Olimpiad Specjalnych ( wg. badań naukowych)**

**1995** (Obmiński) - uczestnictwo poza poprawa motoryki powoduje korzystne zmiany w osobowości: redukcję lęku i zwiększenie pewności siebie.

**1997** (AWF Warszawa, Poznecka, Paszkowska) - uczestnictwo w ruchu O.S. ma pozytywny wpływ na rozwój intelektualny i podniesienie dojrzałości społecznej (podczas O.S. zdobywają umiejętności potrzebne w codziennym życiu), poprawę zdrowia i kondycji fizycznej, możliwe staje się nawiązanie szerszych kontaktów i przyjaźni (integracja).

**1999** USA - badania dowiodły, iż udział w ruchu O.S. powoduje u tych osób zwiększoną aktywność społeczną, wzrastają różnorodne zainteresowania i hobby, wzrost samooceny, pozytywne zmiany w obszarach emocji i osobowości.

#### **Korzyści z uczestnictwa w ruchu Olimpiad Specjalnych**

**Sfera fizyczna** - podnoszenie sprawności fizycznej i wytrzymałości, aspekt zdrowotny, rehabilitacyjny, nowe nawyki i umiejętności ruchowe.

**Sfera intelektualna** – sport jako bodziec do rozwoju umiejętności i sprawności myślenia i innych procesów umysłowych.

**Sfera psychologiczna** – wzmocnienie poczucia własnej wartości, samoakceptacji i samozadowolenia, wzrost pewności siebie, kształtowanie samodyscypliny, umiejętności dokonywania wyborów, postawy dążenia do postawionego przed sobą celu, wzrost aktywności i rozwój zainteresowań.

#### **Sfera społeczna - korzyści dla zawodników:**

- zdobycie akceptacji wśród rówieśników i społeczności lokalnej,
- wzmocnienie więzi rodzinnych,
- poznanie nowych miejsc i środowisk,
- zwiększenie możliwości bardziej samodzielnego życia i wykonywania pracy zarobkowej, możliwość pełnienia „nowych ról” społecznych.

#### **Sfera społeczna - korzyści dla społeczeństwa**

- poznanie możliwości i potrzeb osób z niepełnosprawnością intelektualną,
- nauka tolerancji i zrozumienia,
- poznanie to utrata obaw i lęków przed tymi osobami,
- uświadomienie, iż osoby z niepełnosprawnością intelektualną mogą żyć i funkcjonować jako pełnoprawni członkowie społeczeństwa, z takimi samymi prawami i każdemu należy się szacunek i poszanowanie godności osobistej. Osoby te tak samo jak inni pragną korzystać z pełni życia sportowego i społecznego.

*Korzyści z uczestnictwa w ruchu Olimpiad Specjalnych - Z badań wynika, iż udział w ruchu Olimpiad Specjalnych ma szeroki wpływ, daleko idący nie tylko poza aspekt sprawności i wydolności fizycznej. Korzyści uzyskiwane są bez względu na wiek i stopień upośledzenia.*

## 5. Struktura Olimpiad Specjalnych

**Special Olympics, Inc.**  
USA Washington D.C.  
220 akredytowanych programów na całym świecie, 180 narodowych programów  
5 mln zawodników

|  
**Special Olympics Europe/Eurasia**  
Irlandia/Dublin / Polska Warszawa  
58 akredytowanych Programów Narodowych

|  
**Akredytowany /Narodowy/ Program Olimpiad Specjalnych**  
Stowarzyszenie Olimpiady Specjalne Polska,  
Komitet Krajowy, Komitet Wykonawczy

|  
**Lokalny Program Olimpiad Specjalnych**  
18 Oddziałów Regionalnych

|  
**Klub Olimpiad Specjalnych** – 507 klubów,  
17 500 zawodników

### 5.1. Komitet Krajowy Stowarzyszenia Olimpiady Specjalne Polska

**Prezes:** Anna Lewandowska,  
**Wiceprezes ds. Finansów:** Dariusz Wosz  
**Wiceprezes ds. Organizacji:** Grzegorz Kurkowski,  
**Wiceprezes ds. Sportu:** Elżbieta Madejska  
**Zawodnik Olimpiad Specjalnych:** Halina Andrzejak  
**członek rodziny zawodnika** Anna Kozak - Zapała

▪ **Członkowie:** Róża Banasik Zarańska, Jacek Jamroz, Piotr Iszczek,  
Maciej Michalski, Andrzej Myśliwiec, Maria Ptak, Marek Szafarz

**Doradca Komitetu Krajowego ds. wizerunku i komunikacji:** Damian Kuraś

### 5.2. Komitet Wykonawczy Stowarzyszenia Olimpiady Specjalne Polska:

**Dyrektor Generalny:** Joanna Styczeń Lasocka,  
**Dyrektor ds. Sportu:** Małgorzata Strzałkowska,  
**Główny Księgowy:** Małgorzata Inowolska-Gniado  
**Członkowie:** Krzysztof Gąsłowski  
Tomasz Jasion

## 6. Cele Olimpiad Specjalnych na świecie

### ROZWÓJ – JAKOŚĆ - INNOWACJE

- wzmocnienie ruchu Olimpiad Specjalnych na poziomie lokalnym i narodowym zarówno w zakresie działalności programu jak i w kwestiach finansowych,
- wzrost liczby zawodników, uczestniczących w programach Olimpiad Specjalnych na wszystkich szczeblach rozwoju od lokalnego do światowego,
- na wszystkich poziomach organizacyjnych włączanie do działań ekspertów - specjalistów w danej dyscyplinie,
- podnoszenie kwalifikacji trenerów poprzez poprawę jakości materiałów szkoleniowych oraz ustalenie systemu szkoleń,
- dla zawodników oferowanie wielu możliwości treningowych poprzez różnorodne formy: obozy, sekcje i inne,
- podnoszenie jakości zawodów w ramach programów narodowych: na szczeblu lokalnym, regionalnym,
- popularyzacja sportów zunifikowanych jako nowej możliwości uczestnictwa i współzawodnictwa dla osób z upośledzeniem umysłowym,
- popularyzacja Programu Treningu Aktywności Motorycznej jako możliwości uczestnictwa w ruchu Olimpiad Specjalnych osób z najgłębszym upośledzeniem umysłowym ze sprzężonymi uszkodzeniami narządu ruchu,
- poszukiwanie możliwości dodatkowych zawodów na poziomie ponadnarodowym,
- kontynuacja aktywnego uczestnictwa programu narodowego w rozwoju światowej rodziny Special Olympics, Inc.

#### 6.1. Cele zawodów Olimpiad Specjalnych

- zapewnienie osobom z niepełnosprawnością intelektualną możliwości uczestnictwa we współzawodnictwie sportowym,
- tworzenie atmosfery olimpijskiej w czasie zawodów,
- zwiększenie świadomości społecznej i wiedzy o możliwościach osób z niepełnosprawnością intelektualną,
- zapewnienie rodzicom i członkom rodzin osób z niepełnosprawnością intelektualną przeżycia radości i dumy z uczestnictwa ich podopiecznych w zawodach sportowych,
- poszerzenie wiedzy trenerów i zawodników na temat zakresu konkurencji i dyscyplin sportowych w Olimpiadach Specjalnych.

##### 6.1.1. Osiągnięcie w/w celów zawodów Olimpiad Specjalnych jest możliwe poprzez:

- wykorzystanie możliwie najlepszych obiektów sportowych,
- obsługę zawodów przez oficjalnych sędziów związków sportowych,
- rywalizację w grupach sprawnościowych o wyrównanych możliwościach,
- włączenie ceremoniału olimpijskiego: znicz, przysięga, itp.,
- ceremonię dekoracji dla wszystkich zawodników,
- organizację wioski olimpijskiej z programem rekreacyjno-kulturalnym,
- organizację spotkania dla członków rodzin sportowców,
- włączenie gości honorowych - przedstawicieli władz, świata kultury, nauki, biznesu,
- silną promocję zawodów w środkach masowego przekazu,
- zachętę do uczestnictwa w zawodach tzw. "normalnego społeczeństwa" w roli kibiców i wolontariuszy,
- pokazy nowych dyscyplin i konkurencji sportowych Olimpiad Specjalnych, demonstrację różnych sposobów treningu.



## 7. Najważniejsze wydarzenia w historii Olimpiad Specjalnych

### ▪ **Lata 60 i początki ruchu Special Olympics**

Lata 60 to rozpoczęcie działalności ruchu Special Olympics w USA i Kanadzie. Eunice Kennedy Shriver przygotowała i przeprowadziła w 1963 roku półkolonie dla osób z niepełnosprawnością intelektualną. W 1968 w Chicago zostały zorganizowane I Międzynarodowe Letnie Igrzyska Olimpiad Specjalnych z udziałem 1000 zawodników z Francji, Kanady i USA. Od 1968 roku systematycznie odbywają się Światowe Letnie Igrzyska, z udziałem reprezentacji Polski od 1983 roku. Światowe Zimowe Igrzyska Special Olympics po raz pierwszy zostały przeprowadzone w 1977 roku w Colorado i od tamtej pory również organizowane są cyklicznie. Igrzyska letnie i zimowe odbywają się w cyklu 4 letnim naprzemiennie co 2 lata letnie i zimowe. Polska w Światowych Zimowych Igrzyskach Special Olympics uczestniczyła po raz pierwszy w 1985 roku.

### ▪ **Lata 80**

Na początku lat 80 idea Olimpiad Specjalnych dociera do naszego kraju. Przy Zarządzie Głównym TPD powstaje w 1985 roku Ogólnopolska Rada Olimpiad Specjalnych. Program Olimpiady Specjalne - Polska otrzymuje oficjalną akredytację na III poziomie. Polska jest pierwszym krajem w ramach państw centralnej i wschodniej Europy, z którym Special Olympics nawiązuje oficjalną współpracę. W 1987 roku odbywa się I Ogólnopolska Olimpiada Specjalna na obiektach warszawskiej Akademii Wychowania Fizycznego. Polska staje się propagatorem idei ruchu Special Olympics w tej części Europy. W 1988 roku odbywa się w Nowym Targu I Ogólnopolska Zimowa Olimpiada Specjalna, a w 1989 w Warszawie II Ogólnopolska Letnia Olimpiada Specjalna.

- **Rok 1990** - Powołanie samodzielnego Polskiego Stowarzyszenia Sportowego dla Osób Upośledzonych Umysłowo Olimpiady Specjalne - Polska.

### ▪ **Lata 1991 - 1995**

Lata bardzo prężnego rozwoju ruchu Special Olympics w Polsce i w Europie. Polska ma już przyznany przez Special Olympics International najwyższy I poziom akredytacji. W wielu rejonach naszego kraju odbywają się liczne wojewódzkie olimpiady specjalne, treningi w różnych dyscyplinach oraz ogólnopolskie mityngi i turnieje w pojedynczych sportach o coraz większej liczbie uczestników i wyższym standardzie zawodów. W 1993 roku reprezentacja naszego kraju Olimpiad Specjalnych uczestniczy w V Światowych Zimowych Igrzyskach w Austrii i z okazji 25 lecia ruchu Special Olympics odbywa się uroczysta IV Ogólnopolska Letnia Olimpiada Specjalna, a w latach 1992 i 1994 II i III Ogólnopolska Zimowa Olimpiada Specjalna - część narciarska w Zakopanym /1992/ i w Szklarskiej Porębie /1994/, a łyżwiarstwo i hokej halowy w Bydgoszczy. Ruch Olimpiad Specjalnych w Polsce zyskuje coraz więcej sympatyków, przyjaciół, współorganizatorów i sponsorów, którzy umożliwiają mu coraz lepszą działalność. Do programu sportowego Olimpiad Specjalnych w Polsce włączanych jest coraz więcej dyscyplin sportowych oraz program rehabilitacyjny Treningu Aktywności Motorycznej dla osób o najniższej sprawności. W roku 1995 odbywa się w Warszawie V Ogólnopolska Letnia Olimpiada Specjalna i 55 osobowa reprezentacja uczestniczy w IX Światowych Letnich Igrzyskach Special Olympics w New Haven, Connecticut, USA.

- **Rok 1998**- 30 lecie Special Olympics na świecie, a w Polsce VI Ogólnopolskie Letnie Igrzyska Olimpiad Specjalnych z udziałem 1000 zawodników w 11 dyscyplinach sportowych.
- **Rok 1999**- Walny Zjazd Stowarzyszenia, zmiana struktury przekształcenie oddziałów wojewódzkich na oddziały regionalne. Na świecie X Światowe Letnie Igrzyska Special Olympics w Północnej Karolinie, USA, z udziałem 48 zawodników z Polski.
- **Rok 2001** VII Światowe Zimowe Igrzyska Special Olympics – Alaska, Anchorage, USA.
- **Rok 2003** XI Światowe Letnie Igrzyska Special Olympics, Dublin, Irlandia.
- **Rok 2005** VIII Światowe Zimowe Igrzyska Special Olympics w Nagano, w Japonii.
- **Rok 2007** XII Światowe Letnie Igrzyska Special Olympics, Shanghaj, Chiny.
- **Rok 2009** IX Światowe Zimowe Igrzyska Special Olympics w Boise, Idaho, USA.
- **Rok 2010** V Europejskie Igrzyska Olimpiad Specjalnych w Warszawie.
- **Rok 2011** XIII Światowe Letnie Igrzyska Special Olympics, Ateny, Grecja.
- **Rok 2013** X Światowe Zimowe Igrzyska Special Olympics w Korei Południowej.
- **Rok 2015** XIV Światowe Letnie Igrzyska Special Olympics, Los Angeles, USA.
- **Rok 2017** XI Światowe Zimowe Igrzyska Special Olympics w Austrii.
- **Rok 2019** XV Światowe Letnie Igrzyska Special Olympics, Abu Dhabi, ZEA

## 8. Uczestnictwo w Olimpiadach Specjalnych

### 8.1. Ogólne warunki kwalifikowania

W treningach i zawodach Olimpiad Specjalnych może brać udział każda osoba z niepełnosprawnością intelektualną, która zarejestruje swój udział w zgodzie z wymaganiami Przepisów Ogólnych.

### 8.2. Wymagania wiekowe

Nie ma wyznaczonego maksymalnego wieku do uczestnictwa w Olimpiadach Specjalnych. Minimalny wymagany wiek do uczestnictwa w zawodach w Olimpiadach Specjalnych **wynosi osiem lat**. Dzieci w wieku 2,5 roku do lat 7 nie mogą uczestniczyć w zawodach i otrzymywać oficjalnych nagród związanych z zawodami: medali odznaczeń wstążkowych, ale mogą uczestniczyć i trenować zgodnie z zasadami Olimpiad Specjalnych.

### 8.3. Niepełnosprawność intelektualna

W Polsce jest około 1.2 mln osób niepełnosprawnych intelektualnie w tym: ok. 1 mln z lekką niepełnosprawnością intelektualną, ok. 200 tys. z głębszą niepełnosprawnością intelektualną (tj. umiarkowanym, znacznym i głębokim) i z tą grupą osób niepełnosprawnych Olimpiady Specjalne prowadzą szeroko pojętą rehabilitację poprzez uprawianie sportu na miarę ich możliwości.

**Def. Upośledzenia umysłowego - AAMR - American Association on Mental Retardation (1994)** wg. Ruth Luckasson i wsp.) - 3 kryteria:

- (1) istotnie niższy niż przeciętny ogólny poziom funkcjonowania intelektualnego,
- (2) któremu towarzyszą istotne ograniczenia w funkcjonowaniu przystosowawczym przynajmniej w zakresie dwóch spośród takich jak: porozumiewanie się, samoobsługa, tryb życia domowego - radzenie sobie w obowiązkach domowych, uspołecznienie - umiejętność nawiązywania wzajemnych kontaktów społecznych, korzystanie z umiejętności społeczno - kulturalnych, samodzielność, troska o zdrowie i bezpieczeństwo, umiejętności szkolne, czas wolny, praca.
- (3) Zaburzenia te muszą wystąpić przed 18 rokiem życia.

### 8.4. Niepełnosprawność intelektualna:

- istnieje i nie jest chorobą,
- jest trudne do zmierzenia w wartościach liczbowych,
- odnosi się do możliwości umysłowych i ograniczeń funkcjonowania społecznego,
- określenie osoby z niepełnosprawnością intelektualną zależy od poziomu rozwoju społeczeństwa w którym dana osoba mieszka, jest więc to problem nie medyczny, a społeczny.

### 8.5. Wymagania rejestracyjne

- W zawodach i treningach zgodnie z Oficjalnymi Przepisami Special Olympics mogą brać udział zawodnicy, z dopełnionymi formalnościami rejestracyjnymi w Stowarzyszeniu.

### 8.6. Deklaracja zawodnika

- Zgoda na uczestnictwo w zajęciach, treningach i innych organizowanych przez Olimpiady Specjalne.
- Zespół Downa – problem niestabilności w stawie szczytowo obrotowym.
- Zgoda na prezentację wypowiedzi, fotografii itd w środkach masowego przekazu lub innych formach propagujących ideę Olimpiad Specjalnych /w tym również w akcjach zbierania finansów na rzecz Olimpiad Specjalnych/.
- Zgoda na udzielanie pomocy w nagłych przypadkach.
- Zawodnicy niepełnoletni, zawodnicy pełnoletni ubezwłasnowolnieni: zgodę wydają rodzice, opiekunowie prawni.
- Zawodnicy pełnoletni: rodzice, opiekunowie prawni podpisują zgodę na udział w zawodach, w szczególnych przypadkach, gdy zawodnik jest świadomy konsekwencji swojej decyzji jest możliwe samodzielne podpisanie deklaracji wraz z osobą, która wytłumaczyła konsekwencje tego podpisu.

### 8.7. Deklaracja członka Stowarzyszenia

Zawodnik może, ale nie musi być członkiem Stowarzyszenia. Członkiem Stowarzyszenia może być osoba pełnoletnia. Opłaty składek członkowskich.

### 8.8. Książeczka zawodnika Olimpiad Specjalnych

## 9. Nowe inicjatywy – nowe możliwości uczestnictwa

### 9.1. Program Liderów (Athletes Leadership Program).

Program obejmujący szereg nowatorskich inicjatyw, które dają szansę byłym lub aktualnym specjalnym sportowcom decydowania o sobie, wypowiedziania się publicznie we własnym i kolegów imieniu, podejmowania się zadań dostępnych tylko osobom w normie intelektualnej. W ramach tego programu w wielu krajach funkcjonują już następujące inicjatywy:



### 9.2. Globalni Mówcy (Global Messengers).

Program stworzony dla osób z upośledzeniem umysłowym, obdarzonych umiejętnością publicznego wypowiedziania się. Po odpowiednim przeszkoleniu osoby te mogą publicznie promować w trakcie dużych ceremonii (np. otwarcia igrzysk specjalnych) nie tylko ruch Olimpiad Specjalnych ale przede wszystkim potrzebę akceptacji, tolerancji i integracji osób z obniżoną sprawnością intelektualną przez społeczności lokalne oraz społeczeństwo jako całość. Pomimo, że wielu z nich nie potrafi czytać i pisać potrafi przemawiać lepiej niż niejedna osoba w pełni sprawna intelektualnie.

### 9.3. Członkowie Komitetów Regionalnych Olimpiad Specjalnych.

Idea stworzona w przekonaniu, że sami sportowcy specjaliści poprzez swoich przedstawicieli, wspólnie z osobami w pełni sprawnymi mogą i powinni podejmować ważne decyzje na temat funkcjonowania programów Olimpiad Specjalnych stworzonych dla osób z upośledzeniem umysłowym. W Polsce koncepcja ta sprawdziła się i w wielu oddziałach specjaliści sportowcy zasiadają we władzach Oddziału.

### 9.4. Kongres Specjalnych Sportowców.

Jest rozszerzeniem poprzedniej inicjatywy i spełnia istotne cele: daje specjalnym sportowcom możliwość dyskusji na tematy dla nich najbardziej istotne, związane z uczestnictwem w treningach i zawodach sportowych, daje możliwość dokonywania wyborów i podejmowania decyzji, umożliwia demokratyczny wybór przedstawiciela do Zarządu Olimpiad Specjalnych danego kraju lub regionu.

### 9.5. Sportowcy jako Sędziowie, Asystenci Trenera.

Inicjatywa wynikająca z konieczności dopingowania i rozbudzenia motywacji do dalszych treningów dla tych osób, które w wyniku długotrwałego uczestnictwa w ruchu Olimpiad Specjalnych osiągnęły wysoki poziom sprawności fizycznej i nie mają odpowiednich przeciwników do dalszej rywalizacji. Chcąc zapewnić możliwości dalszego uczestnictwa w ruchu Olimpiad Specjalnych oraz rozwoju w innej roli niż zawodnik stworzono w/w program, w którym trenerzy korzystają z pomocy swoich zawodników w prowadzeniu zajęć a po odpowiednim przeszkoleniu pomagają również sędziom w czasie zawodów, co wielokrotnie czyniono w Polsce w trakcie zawodów na różnym szczeblu.

### 9.6. Sportowcy Wolontariuszami.

Nie zawsze jesteśmy w stanie pozyskać do współpracy odpowiednią ilość wolontariuszy w normie intelektualnej i wówczas bez żadnego problemu możemy po odpowiednim przygotowaniu zaangażować do tej roli naszych specjalnych sportowców. Ich pomoc bardzo często okazuje się niezbędna nie tylko wówczas, gdy brakuje wolontariuszy. Biorąc pod uwagę ich ogromną wrażliwość, potrzebę i chęć niesienia pomocy, umiejętność okazania troski, tworzą grupy opiekujące się słabszymi fizycznie specjalnymi sportowcami, co niejednokrotnie miało miejsce na zawodach w Polsce i przyniosło bardzo dobre efekty.

### 9.7. Inne programy pozasportowe np.



- Młodzi Sportowcy,
- Program Rodzinny,
- Program Zdrowi Sportowcy



## 10. Dyscypliny sportu w Olimpiadach Specjalnych

W Olimpiadach Specjalnych przyjęto podział na trzy grupy dyscyplin sportu, w których zawodnicy Olimpiad Specjalnych mogą trenować i startować - dyscypliny sportowe oficjalne, uznane i popularne lokalnie. O zakwalifikowaniu do danej grupy dyscyplin sportu decyduje SOI.

### 10.1. Dyscypliny sportu na świecie w 2021 roku

Istnieją trzy grupy dyscyplin sportu w ramach Olimpiad Specjalnych:

- **Oficjalne Dyscypliny sportu:**

Letnie: Lekkoatletyka, Badminton, Koszykówka, Bocce, Bowling, Kolarstwo, Jeździectwo, Piłka nożna, Golf, Piłka ręczna, Judo, Gimnastyka artystyczna, Gimnastyka sportowa, Pływanie w akwenach otwartych, Trójbój siłowy, Wrotkarstwo, Żeglarstwo, Softball, Pływanie, Tenis stołowy, Tenis, Siatkówka.

Zimowe: Narciarstwo zjazdowe (alpejskie), Narciarstwo biegowe, Łyżwiarstwo figurowe, Unihokej, Hokej halowy, Łyżwiarstwo szybkie, Snowboard, Biegi na raketach śnieżnych.

- **Dyscypliny sportu uznane:** Krykiet, Kajakarstwo.

- **Dyscypliny sportu popularne lokalnie:** Akredytowane Programy mogą oferować dyscypliny, które są popularne w danym programie narodowym Olimpiad Specjalnych i które nie są w grupie dyscyplin oficjalnych lub uznanych.

### Dyscypliny sportu lokalnie popularne, jednak wymagające akceptacji SOI.

Są to dyscypliny i konkurencje sportowe, które według opinii SOI mogą narażać zawodników Olimpiad Specjalnych na nieuzasadnione zagrożenie zdrowia i bezpieczeństwa.

Dyscypliny sportowe, które mogą być popularne lokalnie, ale wymagające akceptacji SOI do włączenia do oferty Programu Narodowego to: sporty walki, sztuki walki (wyłączając judo), sporty saneczkowe, sporty motorowe, sporty powietrzne, strzelectwo i łucznictwo.

### 10.2. Lista dyscyplin sportu w Olimpiadach Specjalnych Polska (na podstawie propozycji Komisji Sportowej 2020 roku)

<b>Dyscypliny oficjalnie włączone do programu sportowego Olimpiad Specjalnych w Polsce</b>
DYSCYPLINY LETNIE (19) Gimnastyka, Lekkoatletyka, Trójbój siłowy, Jeździectwo, Piłka nożna, Tenis stołowy, Tenis, Wrotkarstwo, Pływanie, Badminton, Koszykówka, Kajakarstwo, Żeglarstwo, Kolarstwo, Bowling, Bocce, Piłka Siatkowa, Golf, Judo
DYSCYPLINY ZIMOWE (5) - Narciarstwo alpejskie, Narciarstwo biegowe, Łyżwiarstwo szybkie, Hokej halowy, Bieg na raketach śnieżnych, <b>unihokej</b>
Dyscypliny ubiegające się o oficjalne włączenie do programu sportowego Olimpiad Specjalnych w Polsce (0):
RAZEM - 24 - Dyscypliny oficjalnie włączone i oficjalnie ubiegające się o włączenie do programu sportowego Olimpiad Specjalnych w Polsce

## 11. Różne poziomy zawodów sportowych w Olimpiadach Specjalnych

Światowe Igrzyska Olimpiad Specjalnych cieszą się bardzo dużą popularnością i zainteresowaniem. Jednak prawdziwą siłę ruch Olimpiad Specjalnych czerpie z zawodów na szczeblu lokalnym, gdzie tysiące zawodników korzysta systematycznie z imprez sportowych. Najniższy poziom uczestnictwa tworzy podstawę do awansu na kolejny szczebel uczestnictwa.

### **11.1. Światowe**

Światowe Igrzyska Olimpiad Specjalnych Zimowe, Letnie odbywają się co 4 lata, naprzemiennie co 2 lata zimowe i letnie.

- **1995** - IX Światowe Letnie Igrzyska Olimpiad Specjalnych - New Haven, Connecticut w USA /7000 zawodników z ponad 140 krajów/.
- **1997** - VI Światowe Zimowe Igrzyska Olimpiad Specjalnych - Toronto i Collingwood, w Kanadzie /2000 zawodników z 80 krajów/.
- **1999** - X Światowe Letnie Igrzyska S.O. - Północna Karolina w USA, /7 tys zawodników z 150 krajów/.
- **2001** – VII Światowe Zimowe Igrzyska Olimpiad Specjalnych – Alaska, Anchorage.
- **2003** – XI Światowe Letnie Igrzyska Olimpiad specjalnych, Dublin, Irlandia.
- **2005** - VIII Światowe Zimowe Igrzyska Olimpiad Specjalnych – Nagano, Japonia.
- **2009** IX Światowe Zimowe Igrzyska Special Olympics w Boise, Idaho, USA.
- **2011** XIII Światowe Letnie Igrzyska Special Olympics, Ateny, Grecja.
- **2013** X Światowe Zimowe Igrzyska Special Olympics w Korei Południowej.
- **2015** XIV Światowe Letnie Igrzyska Special Olympics, Los Angeles, USA.
- **2017** XI Światowe Zimowe Igrzyska Special Olympics w Austrii
- **2019** XV Światowe Letnie Igrzyska Special Olympics, Abu Dhabi, ZEA

### **11.2. Kontynentalne**

Organizowane dla wszystkich programów narodowych wyodrębnionego geograficznie regionu np.:

**2006** Europejskie Młodzieżowe Igrzyska Olimpiad Specjalnych – Rzym, Włochy,

Odbywają się również regionalne zawody w jednej dyscyplinie /mityng, turniej/:

**2010** Europejskie Igrzyska Olimpiad Specjalnych w Warszawie,

**2014** Europejskie Letnie Igrzyska Olimpiad Specjalnych w Belgii, Antwerpii.

### **11.3. Narodowe rozszerzone o udział gości**

Akredytowany program Olimpiad Specjalnych zaprasza zawodników innych państw. Organizator musi wcześniej uzyskać zgodę od Dyrektora Regionalnego na organizację zawodów i zapraszanie gości – max 5 Programów Narodowych.

### **11.4. Narodowe**

Każdy narodowy program Olimpiad Specjalnych organizuje zawody na poziomie narodowym. Co 4 lata odbywają się Igrzyska Ogólnopolskie zimowe i letnie. Oprócz igrzysk każdego roku, zgodnie z kalendarzem długoterminowym, organizowane są mityngi, regaty i turnieje ogólnopolskie w jednej dyscyplinie sportowej.

### **11.5. Regionalne**

Zawody organizowane przez Regionalne Oddziały Olimpiad Specjalnych. W każdym województwie/regionie w danym roku mogą odbywać się tylko jedno zawody nazywane Regionalnymi Letnimi Igrzyskami i jedno nazywane Regionalnymi Zimowymi Igrzyskami Olimpiad Specjalnych. Wszystkie pozostałe zawody, w których programie sportowym jest tylko jedna dyscyplina sportowa nazywane są mityngiem lub turniejem Olimpiad Specjalnych w danej dyscyplinie.

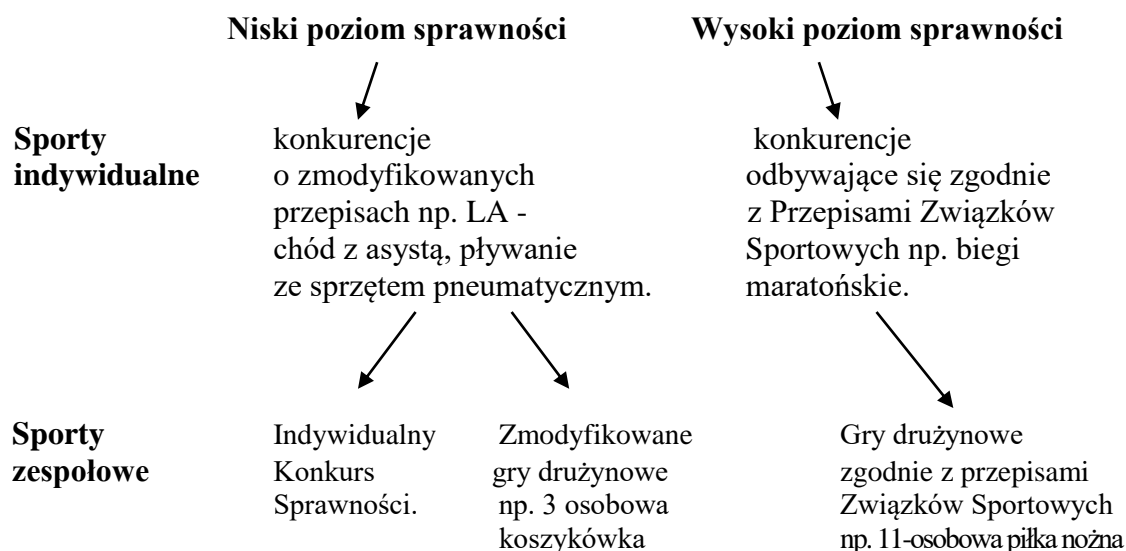
### **11.6. Lokalne**

Są najniższym poziomem uczestnictwa w zawodach Olimpiad Specjalnych w Polsce. Mogą być organizowane w ramach klubu lub w pewnych dyscyplinach w ramach mniejszych obszarów terytorialnych niż obszar regionu.

Kwalifikacja na zawody wyższego szczebla odbywa się na podstawie uczestnictwa w zawodach szczebla niższego. Informację o przeprowadzonych zawodach należy przekazywać do biura narodowego na formularzach sprawozdań merytorycznych.

## 12. Zawody Olimpiad Specjalnych - możliwość udziału osób o różnym poziomie sprawności i możliwości

Celem Olimpiad Specjalnych jest umożliwienie udziału osobom z niepełnosprawnością intelektualną w zawodach sportowych niezależnie od ich poziomu sprawności. Dla zawodników oferowane są konkurencje o różnym poziomie trudności.



### Program Treningu Aktywności Motorycznej

#### /The Motor Activities Training Program - MATP/

Program rehabilitacyjny Olimpiad Specjalnych przeznaczony dla osób z niepełnosprawnością intelektualną, które z różnych przyczyn /głęboki stopień upośledzenia, dysfunkcje aparatu ruchu, autyzm/ nie mogą uczestniczyć w oficjalnych dyscyplinach i konkurencjach sportowych Special Olympics. W MATP najważniejszy jest udział i indywidualne osiągnięcia każdego z uczestników. Nie ma ściśle określonych przepisów, a współzawodnictwo nie jest tak istotne jak w oficjalnych sportach.

### Sporty Zunifikowane

Dyscypliny i konkurencje, w których zawodnicy z niepełnosprawnością intelektualną i zawodnicy pełnosprawni intelektualnie (partnerzy) tworzą jedną drużynę zunifikowaną i rywalizują z podobnymi drużynami.

## 13. Przepisy sportowe

We wszystkich zawodach Olimpiad Specjalnych obowiązują Oficjalne Przepisy Sportowe Olimpiad Specjalnych w sportach letnich i zimowych. Przepisy sportowe Olimpiad Specjalnych są oparte na oficjalnych przepisach Międzynarodowych lub Narodowych Federacji Sportowych w danej dyscyplinie. Zmiany i modyfikacja przepisów Olimpiad Specjalnych w porównaniu z oficjalnymi regulaminami sportowymi wynikają z potrzeby zapewnienia możliwości uczestnictwa z zachowaniem równości szans zawodników o różnym poziomie sprawności.

W Oficjalnych Przepisach Olimpiad Specjalnych zawarte są jedynie te przepisy, które są różne od przepisów Międzynarodowych Federacji Sportowych. Podczas rozgrywania zawodów Olimpiad Specjalnych powinno się stosować do przepisów Międzynarodowej Federacji Sportowej z wyjątkiem tych przypadków, gdy przepisy te są sprzeczne z regulaminem Olimpiad Specjalnych. W takich przypadkach należy stosować Oficjalne Przepisy Sportowe Special Olympics.

### 13.1. Oficjalne ograniczenia dotyczące zawodów Olimpiad Specjalnych

#### Oplaty za uczestnictwo

- Organizatorzy zawodów O.S. zapewniają zawodnikom bezpłatny pobyt i udział.
- Żaden program Olimpiad Specjalnych nie może wymagać opłat wpisowych od zawodników, członków rodzin za uczestnictwo w Olimpiadach Specjalnych.
- Akredytowany Program może obciążać swoje podprogramy opłatami akredytacyjnymi, podobnie jak SOI obciąża programy akredytowane.

#### Alkohole i wyroby tytoniowe

- Żaden akredytowany program Olimpiad Specjalnych nie może pozwolić producentowi lub dystrybutorowi produktów tytoniowych i napojów alkoholowych na rozgłaszanie i pokazywanie nazwy swojej firmy razem z nazwą Olimpiad Specjalnych.
- W/w ograniczenia dotyczą również piwa bezalkoholowego.

Obowiązuje bezwzględny zakaz palenie tytoniu i spożywanie napojów alkoholowych w miejscu zawodów sportowych.

### 13.2. Oficjalne uznanie zawodów Olimpiad Specjalnych

- Special Olympics Inc wymaga, aby każde zawody, korzystające z nazwy Special Olympics uzyskiwały oficjalne uznanie i odbywały się zgodnie z przepisami Olimpiad Specjalnych.
- Zakaz używania flag i symboli narodowych w oficjalnych miejscach przebiegu rywalizacji sportowej, w oficjalnych ceremoniałach – w tym ceremonii dekoracji.
- Zakaz malowania twarzy zawodników, także w wiosce olimpijskiej
- Zakaz eksponowania znaków reklamowych na strojach zawodników

### 13.3. Uczestnictwo w Olimpiadach Specjalnych osób z Zespołem Downa

#### Wyciąg z Oficjalnych Przepisów Sportowych Olimpiad Specjalnych

#### **UCZESTNICTWO OSÓB Z PODEJRZENIEM KOMPRESJI RDZENIA KRĘGOWEGO LUB NIESTABILNOŚĆ W STAWIE SZCZYTOWO-OBROTOWYM**

Jest to rzadka dolegliwość, lecz kiedy się pojawi, może mieć katastrofalne skutki dla każdego sportowca. Niektóre formy uszkodzenia rdzenia kręgowego mogą pojawić się u zdrowych ludzi, którzy nie byli wcześniej narażeni na ryzyko uszkodzenia kręgosłupa. Wśród niektórych sportowców mogą jednak pojawiać się objawy występowania ucisku rdzenia kręgowego zanim przybierze ona swą medyczną formę. Objawia się ona poprzez silny ucisk kości kręgosłupa na rdzeń kręgowy. Może być to rezultatem nadwyrężenia rdzenia kręgowego powstałego w wyniku dynamicznego ruchu lub wstrząsu w następstwie uprawiania niektórych dyscyplin sportu. Dlatego też rozpoznanie wspomnianych objawów mogących świadczyć o podatności zawodników na ucisk rdzenia kręgowego jest tak ważne.

Najczęściej występującym zaburzeniem tego typu wśród sportowców OS jest tzw. niestabilność w stawie szczytowo-obrotowym (AAI). Najbardziej narażeni na tę dolegliwość są zawodnicy z zespołem Downa. Około 1,5% z nich wykazuje neurologiczne objawy świadczące o występowaniu ucisku rdzenia kręgowego lub AAI. Jednakże te dysfunkcje mogą występować na wszystkich poziomach kręgosłupa, nie są też diagnozowane wyłącznie u osób z zespołem Downa.

Objawy świadczące o podejrzeniu występowania tych schorzeń należy traktować z pełną powagą, a odpowiednia reakcja może uchronić zawodników przed ciężkimi i trwałymi urazami. Do objawów można zaliczyć:

- Drętwienie lub mrowienie rąk, ramion, stóp albo nóg.
- Brak siły w rękach, ramionach, stopach lub nogach.
- Nieprawidłowy chód.
- Problemy z koordynacją.
- Spastyczność.
- Paraliż ciała.
- Trudności w kontrolowaniu układu pokarmowego i moczowego.
- Przechył głowy.
- Palący ból, kłucie lub napięte nerwy w ramionach, szyi, barku, rękach lub plecach.

Jeśli którykolwiek z tych objawów zostanie zaobserwowany, zwłaszcza jeśli żaden z nich wcześniej nie występował, zachodzi podejrzenie, że zawodnik może być narażony na bezpośrednie ryzyko urazu rdzenia kręgowego. W takiej sytuacji wszelkie aktywności sportowe powinny zostać wstrzymane. Należy też w trybie pilnym skontaktować się z lekarzem specjalistą w celu oceny ryzyka i ustalenia potencjalnych przyczyn występowania tych odchyżeń od normy i wyeliminowania możliwych przyczyn leżących u ich podstaw.

Władze Stowarzyszenia Olimpiady Specjalne Polska – Komitet Krajowy, w uchwale nr 5 z dnia 27.02.2016 podjął następującą decyzję: Na kolejne lata pozostaje bez zmian badanie osób z Zespołem Downa startujących w pewnych dyscyplinach i konkurencjach\* w kierunku diagnozy niestabilności w stawie szczytowo-obrotowym.

\* dyscypliny i konkurencje to: pływanie: styl motylkowy, styl zmienny i skok startowy do wody, lekkoatletyka: pięciobój i skok wzwyż, przysiad w trójboju siłowym, jeździectwo, gimnastyka, piłka nożna, narciarstwo alpejskie.

Badania naukowe dowiodły, że 10% populacji osób z Zespołem Downa w związku z rozluźnieniem więzadła łączącego kręgi, posiada niestabilność w stawie szczytowo-obrotowym, pomiędzy pierwszym a drugim kręgiem odcinka szyjnego kręgosłupa. Naraża to osoby z Zespołem Downa na możliwość urazu kręgosłupa szyjnego w dyscyplinach i konkurencjach sportowych wymagających wykonywania nadwyprostów i nagłego zgięcia odcinka szyjnego lub górnych części tułowia.

Dyscypliny i konkurencje, w których istnieje ryzyko urazu przy niestabilności w stawie szczytowo-obrotowym podane powyżej. Aby stwierdzić lub wykluczyć niestabilności w stawie szczytowo-obrotowym należy wykonać badanie radiologiczne odcinka szyjnego kręgosłupa w pozycji maksymalnego zgięcia i wyprost.

Zgodnie z oficjalnymi przepisami Special Olympics Inc. zawodnicy z Zespołem Downa, którzy mają stwierdzoną niestabilność w stawie szczytowo-obrotowym nie mogą uczestniczyć w w/w dyscyplinach i konkurencjach. Ich start jest jednak możliwy w tych konkurencjach i dyscyplinach, gdy dopełnione będą następujące wymagania:

- zawodnik uzyska pisemne oświadczenie od dwóch lekarzy, że pomimo niestabilności, może uczestniczyć w danej konkurencji i dyscyplinie.
- na formularzu opracowanym przez SOInc., w którym opisane jest ryzyko uczestnictwa zawodnika w w/w sportach, oświadczenie i podpis pełnoletniego sportowca lub, gdy jest niepełnoletni, jego rodziców, że są świadomi podejmowanego ryzyka.



## 14. Nazewnictwo zawodów Olimpiad Specjalnych w Polsce

### 14.1. Nazwa zawodów

Zawody Olimpiad Specjalnych organizowane w jednym sporcie powinny zawierać w swojej nazwie: zasięg zawodów /ogólnopolski, regionalny/ oraz zwrot "Olimpiad Specjalnych".

Zawody, które w swoim programie sportowym zawierają jedną dyscyplinę powinny być nazywane:

- **Mityngiem** Olimpiad Specjalnych w przypadku dyscyplin w sportach indywidualnych /lekka atletyka, gimnastyka, pływanie, jazda konna, jazda na wrotkach, podnoszenie ciężarów, narciarstwo biegowe, łyżwiarstwo szybkie/.
- **Turniejem** Olimpiad Specjalnych w przypadku gier indywidualnych i zespołowych: turniej piłki nożnej, hokeja halowego, koszykówki, czy turniej tenisa stołowego, badmintonu, tenisa ziemnego.
- **Regaty** Olimpiad Specjalnych w przypadku zawodów kajakarstwa i żeglarstwa

W nazwie zawodów powinna być zawarta informacja o dyscyplinie sportowej w jakiej odbywa się mityng lub turniej.

Igrzyskami letnimi lub zimowymi nazywamy zawody Olimpiad Specjalnych organizowane tylko jeden raz w roku na danym terenie (jeden raz w roku igrzyska letnie i jeden raz zimowe). W programie sportowym igrzysk muszą się znaleźć przynajmniej 2 dyscypliny sportu (letnie lub zimowe).

*Przykłady:*     *V Ogólnopolski Turniej Koszykówki Olimpiad Specjalnych,*  
                  *I Regionalny Mityng Pływacki Olimpiad Specjalnych*  
                  *Regionalne Letnie Igrzyska Olimpiad Specjalnych*

*Wyjątek:*       *Regionalne Regaty Kajakowe Olimpiad Specjalnych*

## 15. Regulaminy, przepisy

Wszystkie zawody organizowane przez Oddziały w ramach Olimpiad Specjalnych muszą być rozgrywane zgodnie z oficjalnym regulaminem Olimpiad Specjalnych z uwzględnieniem podziału na grupy /wg: płci, kategorii wiekowych i grup sprawnościowych/.

## 16. Organizatorzy, współorganizatorzy

Wszystkie imprezy mające w nazwie "Olimpiady Specjalne" muszą być **organizowane przez oficjalnych przedstawicieli Olimpiad Specjalnych w regionie**, usankcjonowane przez Komitet Krajowy Stowarzyszenia, czyli przez Oddział Regionalny.

Zawody Olimpiad Specjalnych na terenie województwa nie mogą być organizowane przez inne instytucje i stowarzyszenia. Istnieje natomiast możliwość współpracy z takimi organizacjami - wówczas współorganizatorzy podporządkowują się oficjalnym regulaminom ogólnym i sportowym Olimpiad Specjalnych. Organizatorem zawodów o zasięgu większym niż wojewódzki (np. zawodów ogólnopolskich) musi być Oddział Regionalny Stowarzyszenia, a impreza powinna być zatwierdzona przez Komitet Wykonawczy lub Krajowy Olimpiad Specjalnych, co najmniej 4 miesiące przed terminem jej organizacji.

## 17. Grupy sprawnościowe

- Podstawową różnicą dzielącą Olimpiady Specjalne od innych sportowych organizacji jest to, że wszyscy zawodnicy, niezależnie od poziomu ich możliwości są jednakowo umotywowani do walki sportowej, a każdy z nich jest zaklasyfikowany do odpowiedniego poziomu sprawności. Zawody są tak przeprowadzane, że zawodnik rywalizuje z drugim, o podobnych możliwościach ruchowych w wyrównanych grupach. Special Olympics od dawna zaleca, aby grupy były tworzone w taki sposób, aby różnica pomiędzy najsprawniejszym i najsłabszym zawodnikiem w obrębie jednej grupy nie była większa niż 15%. Ten wymóg 15% nie jest przepisem, lecz powinien być traktowany jako wytyczna (cel) do tworzenia wyrównanych grup, w których rywalizuje odpowiednia liczba zawodników.
- Olimpiady Specjalne zostały stworzone w przekonaniu, że współzawodnictwo pomiędzy zawodnikami o wyrównanym poziomie sprawności fizycznej i umiejętności sportowych jest najbardziej odpowiednią metodą oceny czynionych postępów i najlepszą formą stymulacji ich rozwoju fizycznego.
- Poprzez proces tworzenia grup w Olimpiadach Specjalnych zawodnicy (drużyny) znajdują się w grupach finałowych razem z zawodnikami (drużynami) o takich samych możliwościach i jednakowym poziomie sprawności.
- Poziom sprawności fizycznej zawodnika to najważniejszy czynnik procedury tworzenia grup w Olimpiadach Specjalnych.

## 18. Procedura tworzenia grup

### 18.1. podział ze względu na płeć

Mężczyźni, Kobiety, Mieszane (w niektórych przypadkach).

W konkurencjach, dyscyplinach, w których dopuszczalny jest mieszany skład zespołu np: w sztafecie drużyna mieszana traktowana jest jako drużyna płci męskiej.

### 18.2. podział ze względu na wiek:

Kategorie wiekowe	Konkurencje Indywidualne	Konkurencje zespołowe
I	8-11 lat	do 15 lat
II	12-15 lat	16-21 lat
III	16-21 lat	22 lata i powyżej
IV	22 lata i powyżej	

Kategoria wiekowa w konkurencjach zespołowych zależy od wieku najstarszego zawodnika.

### 18.3. podział ze względu na poziom sprawności:

#### Sporty indywidualne:

- podział na podstawie informacji uzyskiwanych przed zawodami o osiągniętych wynikach zawodnika w konkurencjach, w których startuje. Informacje te powinny być możliwie najbardziej aktualne, mierzone w warunkach najbardziej zbliżonych do warunków startowych.
- preeliminacje - są przeprowadzane w czasie zawodów w celu uzyskania aktualnych informacji o możliwościach każdego z zawodników, sprawdzenie informacji i aktualizacja danych podawanych w formularzach zgłoszeniowych o uzyskiwanych rezultatach zawodnika.

#### Gry indywidualne i zespołowe:

- indywidualny konkurs sprawności, test oceny sprawności drużyny.
- runda gier obserwowanych.

### 18.4. Pozostałe kryteria stosowane przy tworzeniu grup

- W jednej grupie sprawnościowej powinni znajdować się zawodnicy /drużyny/, których maksymalna różnica sprawności pomiędzy najsłabszym i najsilniejszym zawodnikiem lub średniej sprawności wszystkich członków drużyny w grupie nie jest większa niż 15%. Kategorie

możliwości mogą być rozszerzone powyżej 15%. Jednakże w żadnym przypadku różnica poziomu możliwości w ramach grupy sprawnościowej nie może przekraczać różnicy 30%.

- Minimalna liczba zawodników w grupie - 3 osoby /drużyny/, maksymalnie 8 osób /drużyn/.
- W czasie zawodów Olimpiad Specjalnych zdarzają się przypadki przełamывania bariery płci, wieku, tak by doszło do stworzenia wyrównanych grup sprawnościowych. Komisja tworzenia grup musi wówczas zadbać o zabezpieczenie bezpieczeństwa zawodników np.: drużyna z niższej kategorii wiekowej rywalizuje w wyższej kategorii.

## 19. Wyrównywanie szans w czasie zawodów

### 19.1. Obowiązki zawodnika

- Zawodnik powinien się stosować do litery i ducha regulaminów i ma obowiązek postępować zawsze w zgodzie z kodeksem moralnym sportowca. Ci, którzy w taki sposób nie postępują lub, którzy wyrażają agresję czynną lub werbalną w stosunku do innych zawodników, trenerów, wolontariuszy, sędziów lub widzów - mogą być zdyskwalifikowani.
- Zawodnicy, którzy nie postępują uczciwie, nie wykazując maksimum możliwości w preeliminacjach, jak również w finałach, mogą być zdyskwalifikowani we wszystkich pozostałych konkurencjach przez Komitet Regulaminowy Igrzysk.

### 19.2. Obowiązki trenera

- Trener zawsze przedkłada ponad wszystko dbałość o zdrowie i bezpieczeństwo zawodnika.
- Trenerzy postępują zgodnie z duchem i literą przepisów oraz zasad fair play. Trenerzy, którzy nie postępują w taki sposób, którzy zachowują się agresywnie w działaniu i słowach przeciwko zawodnikom, innym trenerom, wolontariuszom, sędziom lub widzom - mogą być odsunięci od roli trenera Olimpiad Specjalnych.
- Trener Olimpiad Specjalnych zna przepisy Olimpiad Specjalnych i związków sportowych, odpowiednich dyscyplin sportowych, w której jest trenerem i przygotowuje swoich zawodników do rywalizacji zgodnie z tymi przepisami.
- Trener dba, aby zawodnicy rywalizowali z zaangażowaniem swoich maksymalnych możliwości.
- Trener jest zawsze uczciwy i instruuje swoich zawodników, aby zarówno w preeliminacjach, jak i finałach angażowali swoje maksymalne możliwości, a jeżeli tak nie postępują, to mogą być pozbawieni sprawowania funkcji trenera zawodników Olimpiad Specjalnych.
- Trenerzy drużyny powinni zadbać, aby wszyscy zawodnicy niezależnie od poziomu sprawności mogli uczestniczyć we wszystkich grach.
- Trener jest odpowiedzialny za zgłaszanie wyników zawodnika adekwatnych do poziomu jego maksymalnych możliwości i sprawdzenie czy w preeliminacjach zawodnik zaprezentował swoje maksymalne możliwości. Jeśli z jakichkolwiek przyczyn uzyskane rezultaty nie odzwierciedlają maksymalnych możliwości danego zawodnika to trener ma obowiązek zgłosić ten fakt organizatorom zawodów.
- Trener drużyny w grach zespołowych jest odpowiedzialny za podporządkowanie się wymaganiom organizatorów w celu prawidłowego procesu przydziału do grup oraz zgłaszania organizatorom zawodów wszelkich okoliczności, które mogły zaistnieć przy zakwalifikowaniu drużyny do nieodpowiedniej grupy sprawnościowej.

### 19.3. Obowiązki organizatora zawodów

- Organizatorzy zawodów zapewniają w obrębie każdej dyscypliny sportowej prowadzenie szerokiego zakresu konkurencji dając tym samym możliwość rywalizacji jak najszerzej grupie zawodników.
- Organizatorzy zawodów stosują się do wszystkich przepisów i regulaminów O.S.
- Organizatorzy zawodów Olimpiad Specjalnych zawsze stosują procedurę tworzenia grup.
- Organizatorzy zawodów powinni dyskwalifikować zawodników, trenerów lub drużyny, którzy nie podporządkują się wymaganiom procesu tworzenia grup.

**a. Konkurencje wymierne**

(1) W konkurencjach z pomiarem czasu i innych konkurencjach wymiernych do tworzenia grup jest wykorzystywany najlepszy wynik zawodnika z preeliminacji lub podany przez trenera przy zgłaszaniu zawodnika do finałów w danej konkurencji.

(2) Każdy zawodnik, który uzyskuje w finałach wynik o 15% lepszy niż wynik z preeliminacji lub podany przez trenera, podlega dyskwalifikacji.

Lekka atletyka, jazda na wrotkach, bowling, trójbój siłowy.

**b. Konkurencje oceniane przez sędziów.**

(1) W konkurencjach ocenianych przez sędziów do tworzenia grup finałowych wykorzystywany jest najlepszy wynik z preeliminacji lub podany przez trenera przy zgłaszaniu zawodnika do finałów.

(2) Wynik finałowy zawodnika jest tworzony poprzez dodanie 25 % wyniku preeliminacji i 75 % wyniku rundy finałowej.

**c. Gry zespołowe i konkurencje Sportów Zunifikowanych.**

(1) W przypadku gier zespołowych i konkurencji zunifikowanych tworzenie grup finałowych odbywa się na podstawie rundy gier obserwowanych, indywidualnego testu sprawności lub zarejestrowanych na video występów na wcześniejszych zawodach.

Koszykówka, piłka nożna, badminton, tenis, tenis stołowy.

**Za podział na grupy odpowiedzialny jest organizator zawodów.** Główny trener drużyny odpowiada za dostarczenie dokładnych wyników testu oceny sprawności drużyny i dopilnowanie aby jego drużyna grała uczciwie z pełnym zaangażowaniem i demonstrowała maksimum swoich możliwości we wszystkich grach preeliminacyjnych. Drużyna, która wypada znacznie lepiej w grach finałowych niż według informacji od trenera lub w rundach preeliminacyjnych może podlegać dyskwalifikacji.

**Organizator zawodów ma prawo** wносить korektę co do wielkości procentowych różnic wyników pomiędzy preeliminacjami i finałami ze względu na zmienne warunki atmosferyczne lub inne okoliczności.

## 20. Ceremonia dekoracji na zawodach Olimpiad Specjalnych

W zawodach Olimpiad Specjalnych każdy zawodnik, z wyjątkiem zawodników zdyskwalifikowanych, bierze udział w ceremonii dekoracji.

Ceremonia dekoracji jest ważnym momentem podkreślenia osiągnięć każdego z zawodników.

Ceremonia dekoracji odbywa się oddzielnie dla każdej grupy sprawnościowej i biorą w niej udział wszyscy zawodnicy tej grupy.

Ceremonia dekoracji odbywa się na specjalnie w tym celu wyznaczonym i udekorowanym podium z miejscami dla 8 zawodników /tyle osób może liczyć grupa sprawnościowa/.

Kolejność dokonywania dekoracji powinna być odwrotna do kolejności zajmowanych miejsc, od 8 do 1 miejsca

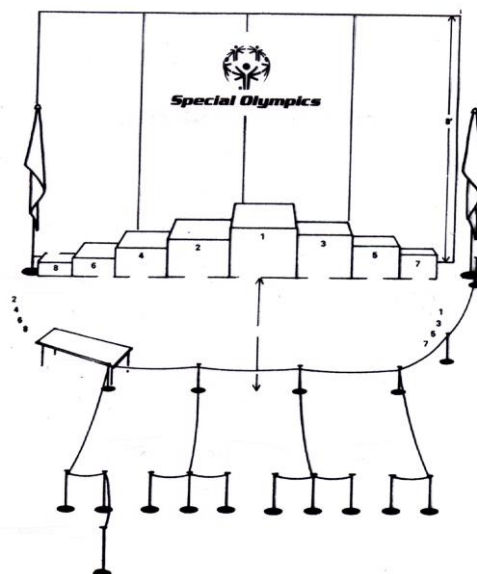
Ceremonia dekoracji powinna odbywać się natychmiast po zakończeniu rywalizacji.

Do wręczania nagród /medale, wstążki/ powinno się zapraszać znane osobistości, przedstawicieli władz i zaproszonych gości.

### 20.1. Nagrody w zawodach Olimpiad Specjalnych:

- Za 1,2,3 miejsce w każdej grupie sprawnościowej przyznawane są medale /w zawodach na szczeblu lokalnym w związku z ograniczeniami finansowymi dopuszczalne jest nagradzanie wstążkami za 1,2,3 miejsca/.
- Za miejsca 4-8 zawodnicy /zespoły/ nagradzani są wstążkami.
- W sportach zespołowych każdy uczestnik drużyny otrzymuje jednakową nagrodę, adekwatną do zajętego miejsca /medal, wstążka/.
- Zawodnik /zespół/, który nie ukończył konkurencji otrzymuje wstążkę uczestnictwa.
- Zawodnik /zespół/, któremu udowodniono nieuczciwą walkę, brak pełnego zaangażowania w rundzie wstępnej /preeliminacjach/ może nie uzyskać żadnej nagrody.
- W przypadku remisu przyznawana jest jednakowa nagroda, a kolejne miejsca pozostaje nieprzydzielone, np. remis – dwie osoby srebrny medal, kolejna osoba 4 miejsce.
- W OLIMPIADACH SPECJALNYCH NIE MA NAGRÓD ZA ZBIOROWE OSIĄGNIĘCIA ZESPOŁU
- Nie prowadzi się zbiorczych punktacji za osiągnięte miejsca medalowe zespołu.
- Nie ma rejestracji najlepszych wyników, rekordów.
- **NIE WOLNO NAGRADZAĆ ZAWODNIKÓW PUCHARAMI**, zarówno indywidualnie jak i zespołowo. Jest to wbrew zasadom stosowania nagród zatwierdzonym przez SOInc. Kojarzy się to ze sportem wyczynowym.

### 20.2. Schemat podium do ceremonii dekoracji zawodników w Olimpiadach Specjalnych



## 21. Kryteria awansowania zawodnika na wyższy poziom uczestnictwa w zawodach Olimpiad Specjalnych

- Kryteria awansowania oraz podział na grupy sprawnościowe to podstawowe elementy ruchu Olimpiad Specjalnych na całym świecie
- Kryteria awansowania oraz podział na grupy to dwa elementy, które odróżniają Olimpiady Specjalne od każdej innej organizacji sportowej
- Zawodnicy Olimpiad Specjalnych mają równe szansę awansu na następny wyższy szczebel zawodów, niezależnie od ich poziomu możliwości

Dokonując kwalifikacji zawodnika na wyższy stopień uczestnictwa w zawodach Olimpiad Specjalnych należy się stosować do poniższych wskazówek zgodnych z Oficjalnymi Przepisami Sportowymi Special Olympics.

- aby awansować na wyższy poziom rozgrywek, zawodnik powinien uczestniczyć minimum przez 10 godzin w ciągu 2 miesięcy w zorganizowanym procesie treningowym w sporcie, w którym planowany jest awans.
- aby awansować zawodnik musi być medalistą w rozgrywkach niższego szczebla w tym samym sporcie, w tej samej konkurencji - **dotyczy to zarówno najsilniejszych jak i najsłabszych grup**
- główną dyrektywą i różnicą pomiędzy Special Olympics, a jakąkolwiek inną sportową organizacją jest **antyelitarność**. Oznacza to, że do rozgrywek Olimpiad Specjalnych powinni być kwalifikowani zawodnicy bardzo sprawni i jednocześnie bardzo mało sprawni, którzy potrafili zwyciężyć w swoich grupach na niższym poziomie rozgrywek.
- Wytypowanie zawodników, którzy uzyskali 1 miejsce /złoty medal/ w swojej grupie sprawnościowej (dotyczy wszystkich medalistów złotych).
- w przypadku większej liczby złotych medalistów niż przyznanych miejsc na wyższy poziom rozgrywek reprezentanci regionu lub klubu powinni być typowani poprzez losowanie spośród zdobywców pierwszych miejsc /złoty medalistów/.
- jeśli będzie zbyt mała liczba złotych medalistów to rozpatruje się drugie miejsca we wszystkich grupach, a następnie trzecie miejsca.
- W/w zasady dotyczą zarówno sportów indywidualnych jak i gier zespołowych.

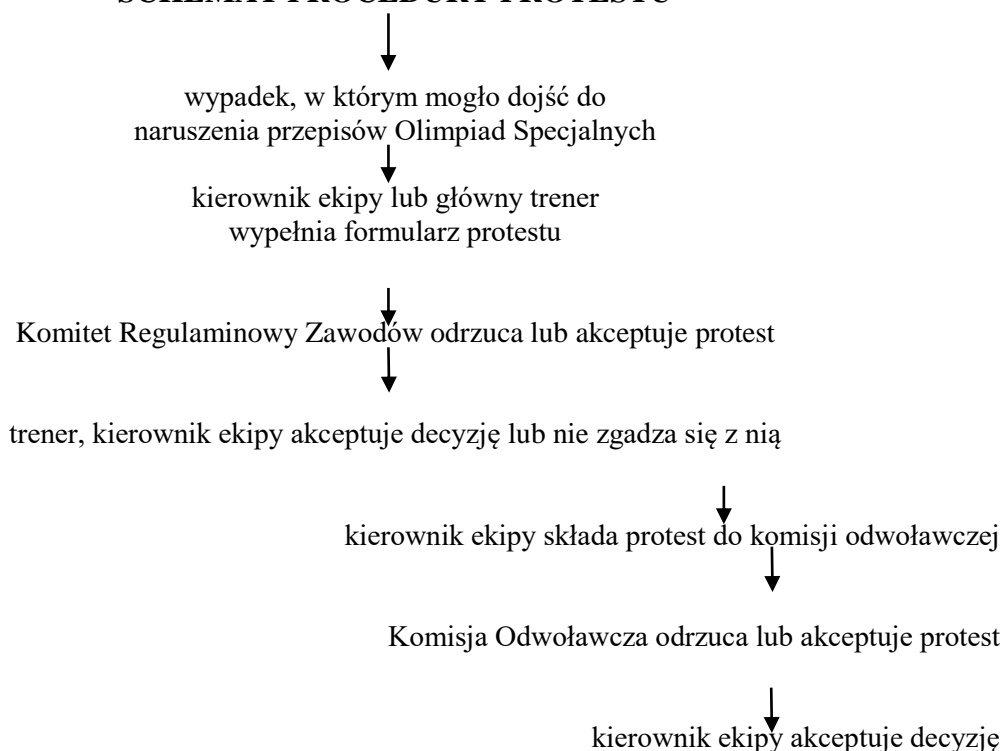
## 22. Komisja Regulaminowa zawodów Olimpiad Specjalnych

- 22.1. Każdy Akredytowany Program Olimpiad Specjalnych, komitet organizacyjny lub inna organizacja odpowiedzialna za przeprowadzenie zawodów powinna wyznaczyć Komisję Regulaminową tych zawodów do każdej dyscypliny oraz Komisję Odwoławczą jeśli jest więcej dyscyplin podczas Igrzysk.
- 22.2. Komisja Regulaminowa zawodów powinien się składać z 3 członków:
  - Jeden z organizacji Olimpiad Specjalnych odpowiedzialnej za przeprowadzenie zawodów,
  - Jeden z komitetu organizacyjnego,
  - Jeden członek komisji – sędzia główny zawodów w tym sporcie
- 22.3. Komisja Regulaminowa jest powoływana w celu egzekwowania Oficjalnych Przepisów Sportowych Olimpiad Specjalnych przez sędziów i organizatorów.

## 23.Procedura składania protestu:

- Komisja Regulaminowa informuje o zasadach składania protestu przed zawodami, rozprowadza formularze protestu.
- Protesty są składane przez kierowników ekipy lub głównych trenerów w danej dyscyplinie w formie pisemnej do Przewodniczącego Komisji Regulaminowej Zawodów. Jest określony czas na złożenie protestu - np. 10 minut po zaistnieniu zdarzenia, którego protest dotyczy.
- Po otrzymaniu protestu Komisja Regulaminowa rozpatruje go - uznaje lub odrzuca.

### SCHEMAT PROCEDURY PROTESTU



## 24.Procedury do organizacji zawodów Olimpiad Specjalnych

Propozycja zaopiniowana pozytywnie przez Komisję Sportową Komitetu Krajowego 15.10.2012

### 24.1. Zawody ogólnopolskie

są to zawody, w których mogą brać udział wszystkie Oddziały Regionalne, spełniające warunki kwalifikacyjne do zawodów określone w regulaminie. Zawody ogólnopolskie organizowane są w dyscyplinach uznanych za oficjalnie włączonych do programu sportowego Olimpiad Specjalnych Polska wg. harmonogramu wieloletniego zatwierdzonego przez Komitet Krajowy Stowarzyszenia.

	Rodzaj zadania /funkcji	Kto odpowiada za dane zadanie lub pełni daną funkcję
1	Organizator zawodów	Oddział Regionalny lub powołany specjalnie w tym celu Komitet Organizacyjny ze specjalnymi pełnomocnictwami (np. Igrzyska) przy Komitecie Krajowym
2	Przyznanie możliwości organizacji zawodów	Komitet Wykonawczy – zawody w pojedynczej dyscyplinie lub Komitet Krajowy – ogólnopolskie Igrzyska zimowe i letnie. Komisja sportowa Komitetu Krajowego opiniuje i przygotowuje propozycje zawodów do zatwierdzenia.
3	Regulamin zawodów	Przygotowywany przez Departament Sportu Biura Narodowego we współpracy z organizatorami, konsultowany z Delegatem Technicznym zawodów lub koordynatorem dyscypliny, zatwierdzany podpisem przez Dyrektora ds. Sportu Stowarzyszenia Olimpiady Specjalne Polska.
4	Limity uczestnictwa, kwalifikowanie do uczestnictwa	Do udziału w zawodach są kwalifikowane ekipy Oddziałów Regionalnych, zasady uczestnictwa warunkuje regulamin imprezy, a kwestie sporne i przydzielanie limitów – decyduje biuro narodowe – departament sportu Biura Narodowego.
5	Dopuszczenie zawodników do startu w imprezie	Kontrola dokumentacji zawodników oraz kwalifikacja zawodnika do udziału (książeczki, deklaracje, dyscypliny, osoby z lekkim stopniem upośledzenia) – pracownicy departamentu sportu biura narodowego lub inne osoby wskazane przez departament sportu BN.
6	Dokumentacja zawodów	Formularze rejestracyjne, protokoły zawodów, komunikaty, baza danych po zawodach – wszystko przechowywane i archiwizowane przez departament sportu Biura Narodowego.
7	Odpowiedzialność za zgodność zawodów z przepisami Olimpiad Specjalnych w tym także tworzenie grup	Delegat Techniczny, Dyrektor ds. Sportu Stowarzyszenia, powołana w tym celu komisja tworzenia grup, pracownicy Departamentu Sportu Biura Narodowego i organizator imprezy.

### 24.2. Zawody makroregionalne



Są to zawody gdzie minimum 50 % zawodników reprezentuje inne Oddziały Regionalne niż Oddział organizatora zawodów oraz oprócz gospodarza uczestniczą minimum 2 inne Oddziały Regionalne.

	<b>Rodzaj zadania /funkcji</b>	<b>Kto odpowiada za dane zadanie lub pełni daną funkcję</b>
1	Organizator zawodów	Oddział Regionalny
2	Przyznanie możliwości organizacji zawodów	Komitet Wykonawczy na wniosek Oddziału Regionalnego organizatora
3	Regulamin zawodów	Przygotowywany przez Oddział Regionalny, który został zatwierdzony organizatorem zawodów, Wiceprezes Sportowy Oddziału zatwierdza podpisem regulamin zawodów.
4	Limity uczestnictwa, kwalifikowanie do uczestnictwa	Do udziału w zawodach są kwalifikowane ekipy Oddziałów Regionalnych, zaproszone przez organizatora, spełniające zasady uczestnictwa ogłoszone przez organizatora w regulaminie imprezy, a kwestie sporne i przydzielanie limitów – decyduje organizator – Oddział Regionalny.
5	Dopuszczenie zawodników do startu w imprezie	Kontrola dokumentacji zawodników oraz kwalifikacja zawodnika do udziału (książeczki, deklaracje, dyscypliny, osoby z lekkim stopniem upośledzenia) – przedstawiciele organizatora imprezy, Wiceprezes Sportowy Oddziału lub inne osoby wyznaczone przez Dyrektora Regionalnego lub Komitet Regionalny Oddziału organizatora.
6	Dokumentacja zawodów	Formularze rejestracyjne, protokoły zawodów, komunikaty, baza danych po zawodach – wszystko przechowywane i archiwizowane przez Oddział Regionalny, który jest organizatorem imprezy.
7	Odpowiedzialność za zgodność zawodów z przepisami Olimpiad Specjalnych w tym także tworzenie grup	Wiceprezes sportowy oddziału organizatora i organizator imprezy.

### 24.3. Zawody regionalne

Są to zawody w których uczestniczą zawodnicy danego oddziału regionalnego, chociaż także jest możliwość udziału zaproszonych gości z innych oddziałów.

	<b>Rodzaj zadania /funkcji</b>	<b>Kto odpowiada za dane zadanie lub pełni daną funkcję</b>
1	Organizator zawodów	Klub Oddziału Regionalnego lub Oddział Regionalny
2	Przyznanie możliwości organizacji zawodów	Komitet Regionalny Oddziału
3	Regulamin zawodów	Regulowane na poziomie oddziału, ale Wiceprezes sportowy Oddziału odpowiada za działania sportowe Oddziału.
4	Limity uczestnictwa, kwalifikowanie do uczestnictwa	Do udziału w zawodach są kwalifikowane ekipy z klubów Oddziału Regionalnych, zaproszone przez organizatora, spełniające zasady uczestnictwa ogłoszone przez organizatora w regulaminie imprezy, a kwestie sporne i przydzielanie limitów – decyduje organizator – Oddział Regionalny.
5	Dopuszczenie zawodników do startu w imprezie	Kontrola dokumentacji zawodników oraz kwalifikacja zawodnika do udziału (książeczki, deklaracje, dyscypliny, osoby z lekkim stopniem upośledzenia) – przedstawiciele organizatora imprezy, Wiceprezes Sportowy Oddziału lub inne osoby wyznaczone przez Dyrektora Regionalnego lub Komitet Regionalny Oddziału organizatora.
6	Dokumentacja zawodów	Formularze rejestracyjne, protokoły zawodów, komunikaty, baza danych po zawodach – wszystko przechowywane i archiwizowane przez Oddział Regionalny, który jest organizatorem imprezy.
7	Odpowiedzialność za zgodność zawodów z przepisami Olimpiad Specjalnych w tym także tworzenie grup	Wiceprezes sportowy oddziału organizatora i organizator imprezy. Istnieje możliwość powołania przez OR organizatora delegatów technicznych zawodów spośród specjalistów danej dyscypliny w Oddziale lub innych.

#### 24.4. Zawody lokalne

Są to zawody, w których uczestniczą zawodnicy z danego oddziału regionalnego, z określonego obszaru, klubu itp, o zasięgu mniejszym niż obszar oddziału, minimalnie to zawody dla zawodników jednego klubu Olimpiad Specjalnych.

	<b>Rodzaj zadania /funkcji</b>	<b>Kto odpowiada za dane zadanie lub pełni daną funkcję</b>
1	Organizator zawodów	Klub Oddziału Regionalnego
2	Przyznanie możliwości organizacji zawodów	Komitety Regionalny Oddziału
3	Regulamin zawodów	Regulowane na poziomie klubu, organizatora zawodów.
4	Limity uczestnictwa, kwalifikowanie do uczestnictwa	Klub organizujący zawody ustala zasady w regulaminie.
5	Dopuszczenie zawodników do startu w imprezie	Kontrola dokumentacji zawodników oraz kwalifikacja zawodnika do udziału (książeczki, deklaracje, dyscypliny, osoby z lekkim stopniem upośledzenia) – przedstawiciele organizatora imprezy.
6	Dokumentacja zawodów	Dokumentacja po zawodach – wszystko przechowywane i archiwizowane przez sekcje, która jest organizatorem imprezy.
7	Odpowiedzialność za zgodność zawodów z przepisami Olimpiad Specjalnych w tym także tworzenie grup	Organizator imprezy

## 25. Minimalne standardy organizacji zawodów

### 25.1. Minimalne standardy organizacji zawodów europejskich Olimpiad Specjalnych

(Tłumaczenie dokumentu Special Olympics Europe/Eurasia)

#### → Przewodnictwo i komitet organizacyjny

Komitet Organizacyjny Zawodów (KO) powinien składać się z przynajmniej 9-10 osób. Osoby te powinny być odpowiedzialne za podstawowe i najważniejsze elementy organizacji zawodów i powinny być pod kierownictwem kompetentnego i doświadczonego przewodniczącego KO.

Sekcje komitetu organizacyjnego to:

- Sport i obiekty sportowe
- Służby wspierające (zakwaterowanie, wyżywienie, napoje, transport, komunikacja, informacja i informacja wizualna)
- Obsługa ekip
- Wolontariusze
- PR i usługi dla mediów
- Finanse i organizacja sponsorów
- Zaplecze medyczne i ochrona
- Ceremonie (otwarcia i zamknięcia)
- Imprezy towarzyszące

#### → Organizacja części sportowej zawodów

Wszystkie obiekty sportowe używane podczas zawodów Olimpiad Specjalnych powinny spełniać wszystkie wymagania odpowiednich narodowe federacji sportowych w danej dyscyplinie.

Wszystkie obiekty i wydarzenia powinny spełniać poniższe kryteria:

- Łatwy dostęp dla zawodników (szczególnie na wózkach inwalidzkich).
- Łatwy przepływ zawodników z pomieszczeń do miejsc tworzenia grup i wręczania nagród.
- Bezpieczne przejście pomiędzy obiektem, a punktem transportowym, bez udziału w jakimkolwiek ruchu ulicznym.
- Dostęp do odpowiedniej liczby toalet dla wszystkich.
- Łatwy dostęp dla widzów i odpowiednia liczba miejsc.
- Łatwy przepływ informacji (również w formie papierowej).
- Obszar zawodów oddzielony od strefy dla widzów i powinien być kontrolowany dostęp na obszar zawodów.
- Łatwy dostęp do pomocy medycznej (minimum pomocy zgodnie z przepisami i zasadami – lekarz, ambulans).
- Jasna i czytelna informacja dla zawodników, trenerów, widzów, członków rodzin, mediów itp..
- Sędziowie z kwalifikacjami Narodowych Związków Sportowych (min. Jeden do konkurencji).
- Sędziowie muszą mieć odprawę przed zawodami, na której powinno im się objaśnić: na czym polega praca z zawodnikami OS, różnicę pomiędzy regularnym sportem a przepisami OS, dostosowanie do standardów technicznych.
- Kiedy to tylko możliwe powinno używać się GMS jako oprogramowania do obsługi zawodów.
- Zapewnić wygodne miejsce dla zawodników, którzy nie biorą udziału w zawodach (wioska).
- Zapewnić wyraźny i głośny system informacji dźwiękowej (nagłośnienie).
- Komisja Regulaminowa i Komisja Odwoławcza muszą być na miejscu zawodów.

#### → Zakwaterowanie

Wszystkie miejsca zakwaterowania powinny zostać skontrolowane przez członków KO przed podjęciem ostatecznej decyzji i zawarciem umowy.

Miejsca zakwaterowania powinny spełniać poniższe kryteria:

- Pokoje z nie więcej jak 6 łózkami.
- Jedno łóżko na osobę.
- Nie więcej niż 10-12 osób na toaletę i prysznic.

- Miejsce śniadań na miejscu lub w pobliżu.
- Pokoje i toalety mają być czyste.
- Pokoje muszą być zamykane na czas zawodów.
- Ochrona kontrolująca aby osoby nieodpowiednie nie miały wstępu do budynków mieszkalnych.
- Opieka medyczna powinna być dostępna po zawodach i przez całą noc.
- Wolontariusze, na których będzie spoczywać odpowiedzialność za sprawy związane z zakwaterowaniem powinni być w miejscu zakwaterowania przez całą dobę.

#### → **Wyżywienie i napoje**

- Trzy posiłki dziennie w tym przynajmniej jeden ciepły.
- KO powinien zadbać o różnorodność posiłków (w tym warzywa i owoce)
- KO powinien być przygotowany na spełnienie specyficznych oczekiwań żywieniowych zawodników (specjalne diety, uczulenia itd.).
- KO powinien zapewnić przynajmniej 2 butelki wody lub innych napojów dla zawodników i trenerów w lecie i ciepłe napoje (herbata, kawa, czekolada) podczas imprez zimowych.

#### → **Obsługa ekip**

KO powinien zapewnić dobre warunki dla wszystkich uczestników w trakcie i po zawodach. Uwagę należy zwrócić na:

- Darmowy transport albo darmowy dostęp do transportu publicznego. Transport przystosowany dla użytkowników wózków inwalidzkich.
- Wolontariusze powinni być dostępni 24 h na dobę.
- Identyfikator (akredytacja) ID (ze zdjęciem lub bez) dla lepszego bezpieczeństwa.
- Informator dla kierowników ekip ze wszystkimi niezbędnymi informacjami.
- Darmowa opieka medyczna w przypadku chorób lub kontuzji powstałych w trakcie zawodów.
- Ubezpieczenie wszystkich uczestników od następstw nieszczęśliwych wypadków.

#### → **Ceremonie**

**Ceremonia Otwarcia** – powinno zostać zorganizowane w jak najatrakcyjniejszym miejscu i powinno składać się z:

- Defilady wszystkich uczestników, z godnością i równym traktowaniem każdej ekipy.
- Najlepiej żeby po paradzie wszyscy uczestnicy mogli usiąść.
- Wciągnięcie flagi OS, przysięga OS, zapalenie znicza (w przypadku zawodów w więcej niż jednej dyscyplinie).
- Krótkie przemówienia vip, w tym deklaracja otwarcia zawodów.
- Występy artystyczne.
- KO musi przestrzegać wszystkich zasad dotyczących pokazywania flag narodowych i reklam.

**Ceremonia Zamknięcie** – powinna zawierać:

- Defiladę zawodników.
- Zdjęcie flagi OS.
- Deklaracja zamknięcia zawodów.

#### **Ceremonia dekoracji**

- Podium powinno zawierać 8 miejsc.
- Miejsce wręczenia nagród powinno być widoczne dla widzów i pozwalać na swobodny dostęp zawodników.
- Miejsce wręczenia nagród powinno być odpowiednio udekorowane.
- Odpowiednia liczba medali i wstążek dla uczestników.
- Wręczenie nagród od miejsca ostatniego do pierwszego.
- Wszyscy zawodnicy muszą być wymienieni przez spikera.
- Należy zapewnić miejsca siedzące dla zawodników oczekujących na wręczenie medali.

→ **Imprezy towarzyszące**

Powinno się odbyć przynajmniej jedna dodatkowa impreza towarzysząca (atrakcja) nie wliczając w to ceremonii otwarcia i zamknięcia (np. zwiedzanie miasta, dyskoteka, Wioska Olimpijska).

→ **Program Liderów Olimpiad Specjalnych (ALPs)**

- Przynajmniej jeden element Programu Liderów OS powinien się odbyć:
- Zawodnik jako mówca
- Zawodnik jako sędzia
- Zawodnicy jako wolontariusze
- Zawodnicy jako asystenci trenerów
- Zawodnicy jako reporterzy

→ **Program Rodzinny**

Na każdej imprezie KO powinno zorganizować przynajmniej mały program rodzinny mogący składać się z:

- Zaproszenia członków rodzin z innych województw i zorganizowanie im podstawowej pomocy np.: lista miejsc zakwaterowania, rozkłady jazdy transportu miejskiego, wstęp na ceremonię otwarcia.
- Zaangażowanie miejscowych członków rodzin (Komitet Rodzinny) w organizację zawodów.

→ **Komisja Oceniająca**

Musi zostać przeprowadzona ocena zawodów. Skład Komisji Oceniającej zostanie ustalony przez władze nadrzędne do Komitetu Organizacyjnego, ale musi ona zawierać przynajmniej jednego członka wytypowanego przez władze organizacji i jednego członka KO.

→ **Delegaci Techniczni**

KO powinien zawsze w pełni respektować wszystkie zalecenia Delegatów Technicznych dotyczące technicznych aspektów zawodów, w szczególności interpretacji przepisów Olimpiad Specjalnych.

→ **Przepisy Olimpiad Specjalnych**

Przepisy Olimpiad Specjalnych są priorytetowe dla wszystkich zawodów Olimpiad Specjalnych i KO musi się upewnić, że w pełni je respektuje.

→ **Media i PR**

KO powinien mieć przynajmniej jedną osobę odpowiedzialną za komunikację z mediami. Konferencje prasowe powinny być organizowane przed zawodami. Odpowiednie materiały PR powinny zostać przygotowane i rozdane wszystkim przedstawicielom mediów. Centrum medialne powinno się znajdować na każdym obiekcie.

## **25.2. Minimalne standardy organizacji igrzysk/zawodów ogólnopolskich Olimpiad Specjalnych**

→ **Przewodnictwo i komitet organizacyjny**

Komitet Organizacyjny Zawodów (KO) powinien składać się z przynajmniej 12 osób. Osoby te powinny być odpowiedzialne za podstawowe i najważniejsze elementy organizacji zawodów i powinny być pod kierownictwem kompetentnego i doświadczonego przewodniczącego KO i jego zastępcy. Przewodniczący oraz osoba odpowiedzialna za część sportową musi zostać zatwierdzona przez właściwe władze wraz ze składaną propozycją do zatwierdzenia organizacji danej imprezy. W przypadku igrzysk zatwierdzeniu podlegają kierownicy sekcji w komitecie organizacyjnym. Sekcje komitetu organizacyjnego to:

- Sport – minimum 2 osoby w podziale na obsługę zawodów i biuro sportowe)
- Służby wspierające minimum 4 osoby (rejestracja, zakwaterowanie, wyżywienie, napoje, transport, medyczna, infrastruktura, komunikacja, bezpieczeństwo (ochrona), łączność, goście zagraniczni, finansowa)

- Wolontariusze
- Promocja (goście, media, wydawnicze)
- Sponsoring i Fundraising
- Ceremonie (otwarcia i zamknięcia, dekoracji)
- Imprezy towarzyszące

Członkowie Komitetu Organizacyjnego nie mogą odpowiadać za więcej niż 1 sekcję. Zgodnie z powyższymi wytycznymi za każdą sekcję odpowiada inna osoba. Zalecamy, aby liczba osób w danej sekcji była większa niż minima przewidziane w wytycznych.

→ **Organizacja części sportowej zawodów:**

- Wszystkie obiekty sportowe używane podczas zawodów ogólnopolskich OS Specjalnych muszą spełniać wymagania odpowiednich narodowych federacji sportowych w danej dyscyplinie.
- Należy stosować Oficjalne Przepisy Sportowe Olimpiad Specjalnych do organizacji i przebiegu zawodów, a w szczególności do tworzenia grup startowych, wręczania nagród, sędziowani.
- Do obsługi zawodów są powoływani sędziowie z kwalifikacjami Narodowych Związków Sportowych (min. jeden do konkurencji). Musi zostać określony sędzia główny do danej dyscypliny i delegat techniczny.
- Sędziowie muszą mieć odprawę przed zawodami, na której należy im się objaśnić: na czym polega praca z zawodnikami OS, różnicę pomiędzy regularnym sportem a przepisami OS, dostosowanie do standardów technicznych.
- Obowiązuje stosowanie komputerów i oprogramowania (Excel, GMS) do przygotowania dokumentacji sportowej zawodów. Baza danych i dokumentacja zawodów jest własnością stowarzyszenia.
- Powołana Komisja Regulaminowa i Komisja Odwoławcza (tam gdzie więcej niż 1 dyscyplina) muszą być na miejscu zawodów.
- Obowiązkowe nagłośnienie i wyraźny i głośny system informacji dźwiękowej (spiker).
- Nagrody dla zawodników – odznaczenia wstążkowe 4-8 (oraz udział) i medale oraz przebieg ich wręczania zgodnie z przepisami i standardami Olimpiad Specjalnych: podium – wyznaczone 8 miejsc, medale: wyraźnie różne kolory złoty, srebrny, brązowy, wstążkowe odznaczenia z oznaczeniem miejsc 4-8 i na nagrodach w/w musi znajdować się nazwa zawodów i miejsce oraz data – minimum rok.
- Wszystkie obiekty powinny spełniać poniższe kryteria:
- Łatwy dostęp dla zawodników (szczególnie na wózkach inwalidzkich jeśli ich udział).
- Łatwy przepływ zawodników z pomieszczeń do miejsc tworzenia grup i wręczania nagród.
- Bezpieczne przejście pomiędzy obiektem, a punktem transportowym, bez udziału w jakimkolwiek ruchu ulicznym.
- Dostęp do odpowiedniej liczby toalet dla wszystkich.
- Łatwy dostęp dla widzów i odpowiednia liczba miejsc dla publiczności.
- Łatwy przepływ informacji (również w formie papierowej).
- Obszar zawodów oddzielony od strefy widzów, powinien mieć kontrolowany dostęp.
- Łatwy dostęp do pomocy medycznej (minimum pomocy zgodnie z przepisami i zasadami – lekarz, ambulans).
- Jasna i czytelna informacja i oznakowanie obiektu dla zawodników, trenerów, widzów, członków rodzin, mediów itp..
- Zapewnić wygodne miejsce dla zawodników, którzy nie biorą udziału w zawodach (idealnie w wiosce Olimpiad Specjalnych).
- Zapewnienie odpowiedniego miejsca na spotkania z trenerami - przed rozpoczęciem zawodów i ewentualnie podczas ich trwania jeśli będą konieczne.

→ **Zakwaterowanie**

- Wszystkie miejsca zakwaterowania powinny zostać skontrolowane przez członków KO przed podjęciem ostatecznej decyzji i zawarciem umowy. Miejsca zakwaterowania powinny spełniać poniższe kryteria:
- Pokoje z maksymalnie 6 łózkami.
- Jedno łóżko na osobę.
- Nie więcej niż 10-12 osób na toaletę i prysznic.
- Miejsce śniadań na miejscu lub w pobliżu.
- Pokoje i toalety muszą być czyste, zaopatrzone w papier toaletowy.
- Pokoje muszą być zamknięte na czas zawodów.
- Ochrona kontrolująca aby osoby nieodpowiednie nie miały wstępu do budynków mieszkalnych.
- Opieka medyczna powinna być dostępna w każdym miejscu zakwaterowania po zawodach i przez całą noc w wyznaczonym i oznakowanym miejscu.
- Na miejscu wtedy gdy są w pokojach uczestnicy zawodów musi być osoba – przedstawiciel komitetu organizacyjnego, do którego mogą zgłaszać się z problemami uczestnicy zawodów - także w godzinach nocnych i osoba ta musi być w oznakowanym pomieszczeniu.
- W godzinach nocnych w miejscu zakwaterowania uczestników nie mogą się odbywać inne imprezy (np. niezwiązane z Olimpiadami Specjalnymi) zakłócające ciszę nocną i mogące mieć wpływ na bezpieczeństwo uczestników.

→ **Wyżywienie i napoje**

- Trzy posiłki dziennie w tym przynajmniej jeden ciepły.
- KO powinien zadbać o różnorodność i jakość posiłków (weryfikacja jadłospisów przed imprezą)
- KO powinien być przygotowany na spełnienie specyficznych i medycznych uwarunkowań oczekiwań żywieniowych zawodników (specjalne diety, uczulenia itd.).
- KO powinien zapewnić napoje zimne (woda lub innych napojów dla zawodników i trenerów) w ilościach niezbędnych by zapobiegać odwodnieniom i ciepłe napoje podczas imprez w warunkach tego wymagających (zimno).

→ **Transport**

- Organizator musi zapewnić transport uczestników na zaplanowane punkty imprezy.
- Jest możliwe by organizator prosił uczestników do korzystania z ich własnego transportu, ale musi to zostać wcześniej z tymi uczestnikami ustalone, musi być zachowany czas wypoczynku dla kierowcy zgodnie z przepisami.
- Organizator musi zaplanować tak autokary by liczba osób w pojazdach była zgodna z liczbą dopuszczalną miejsc w tych pojazdach (miejsca siedzące, ew. stojące jeśli odrębne przepisy na to pozwalają np. autobusy z miejscami stojącym i przejazd po terenie miasta).
- Organizator musi zadbać o sposób transportu wszystkich innych członków imprezy poza ekipami: komitet organizacyjny, wolontariusze itp.
- Pojazdu używane do imprezy dla celów bezpieczeństwa należy oznakować.
- Organizator zapewnia bezpieczne miejsca postoju pojazdów przy obiektach sportowych i innym miejscach imprezy, także pojazdy uczestników w godzinach nocnych.
- W przypadku uczestników na wózkach inw. organizator zapewnia właściwy transport.

→ **Obsługa medyczna**

- Na obiekcie sportowym musi zostać wyznaczony i oznakowany punkt medyczny (oddzielny pokój, namiot).
- Zawody mogą się rozpocząć dopiero wówczas gdy obsługa medyczna jest na obiekcie sportowym. Bez obsługi medycznej na obiekcie sportowym zawody nie mogą być rozgrywane.
- Obsługa medyczna przebywa na obiekcie sportowym, aż chwili opuszczenia obiektu przez uczestników.
- Obsługa medyczna musi być obecna na wszystkich imprezach związanych z zawodami – w wiosce olimpijskiej, w miejscu dyskoteki, itp..
- Obsługa medyczna to na zawodach Olimpiad Specjalnych minimum 1 lekarz, ale należy liczbę osób obsługi medycznej dostosować do liczby uczestników zawodów i specyfiki dyscypliny.



- Na zawodach w dyscyplinach: jazda konna, piłka nożna, narciarstwo zjazdowe, łyżwiarstwo szybkie (+ ew. inne jeśli wynika to z przepisów sportowych danej dyscypliny) jest niezbędne aby na zawodach była karetka.
- Ubezpieczenie wszystkich uczestników imprezy (także komitet organizacyjny, wolontariusze i inni) od następstw nieszczęśliwych wypadków w zakresie obejmującym dojazd i powrót z imprezy do ich miejsc zakwaterowania oraz ubezpieczenie odpowiedzialności cywilnej imprezy.

#### → **Obsługa ekip**

KO powinien zapewnić dobre warunki dla wszystkich uczestników w trakcie i po zawodach. Uwagę należy zwrócić na:

- Każdej ekipie powinien towarzyszyć przeszkolony wolontariusz – opiekun ekipy.
- Identyfikator (akredytacja) (ze zdjęciem lub bez) dla lepszego bezpieczeństwa.
- Kierownik ekipy, trenerzy powinni otrzymać informator o imprezie z niezbędnymi informacjami.

#### → **Ceremonie**

**Ceremonia Otwarcia – powinno zostać zorganizowane w jak najatrakcyjniejszym miejscu i powinno składać się z:**

- Defilady wszystkich uczestników, z godnością i równym traktowaniem każdej ekipy.
- Najlepiej żeby po paradzie wszyscy uczestnicy mogli usiąść.
- Wciągnięcie flagi OS, przysięga OS, zapalenie znicza (w przypadku igrzysk).
- Krótkie przemówienia vip, w tym deklaracja otwarcia zawodów.
- Występy artystyczne.
- KO musi przestrzegać wszystkich przepisów dotyczących flag narodowych i reklam.

**Ceremonia Zamknięcie – powinna zawierać:**

- Defiladę zawodników.
- Zdjęcie flagi OS, Deklaracja zamknięcia zawodów.

**Ceremonia dekoracji**

- Podium powinno zawierać 8 miejsc.
- Miejsce wręczania nagród powinno być widoczne dla widzów i pozwalać na swobodny dostęp zawodników.
- Miejsce wręczania nagród powinno być odpowiednio udekorowane.
- Odpowiednia liczba medali i wstążek dla uczestników.
- Wręczenie nagród od miejsca ostatniego do pierwszego.
- Wszyscy zawodnicy muszą być wymienieni przez spikera.
- Należy zapewnić miejsca siedzące dla zawodników oczekujących na wręczenie medali.

#### → **Wolontariusze**

- Należy ustalić minimalną liczbę wolontariuszy niezbędnych do obsługi zawodów i przeszkolić ich zgodnie z procedurami.
- Przed imprezą wolontariusze muszą odbyć szkolenia. Minimalnie 3 szkolenia – jedno o tematyce dot. organizacji Special Olympics, drugie dot. zagadnienia niepełnosprawności intelektualnej oraz trzecie dot. konkretnej pracy przewidzianej dla wolontariusza.
- Musi być wyznaczona osoba odpowiadająca za współpracę z wolontariuszami i osoba ta musi być cały czas podczas imprezy dostępna do kontaktu i pomocy wolontariuszom (24h).
- Praca wolontariuszy musi być realizowana zgodnie z obowiązującym prawem – umowy wolontariacie, zgody rodziców w przypadku osób niepełnoletnich.
- Organizator musi zapewnić wolontariuszom właściwe warunki do wykonywania przez nich pracy: wyżywienie, napoje, możliwość odpoczynku, zadbać o oznakowanie wolontariuszy (np. stroje, identyfikatory).
- Organizator musi zadbać o system podziękowań wolontariuszom za pracę oraz na ich prośbę wystawiać zaświadczenia o pracy wolontarystycznej.

→ **Imprezy towarzyszące**

- Powinno się odbyć przynajmniej jedna dodatkowa impreza towarzysząca (atrakcja) nie wliczając w to ceremonii otwarcia i zamknięcia (np. zwiedzanie miasta, dyskoteka, wioska Olimpiad Specjalnych).
- Dodatkowy program pozasportowy np. Zdrowi sportowcy nie zastępuje imprezy towarzyszącej.

→ **Program Liderów Olimpiad Specjalnych (ALPs)**

Przynajmniej dwa elementy Programu Liderów Olimpiad Specjalnych Polska powinny się odbyć:

- Zawodnik jako mówca
- Zawodnik jako sędzia
- Zawodnicy jako wolontariusze
- Zawodnicy jako asystenci trenerów
- Zawodnicy jako reporterzy

→ **Program Rodzinny**

Na każdej imprezie KO powinno zorganizować przynajmniej program rodzinny mogący składać się ze spotkań, szkolenia lub pracy członków rodzin przy organizacji zawodów.

→ **Komisja Oceniająca**

Musi zostać przeprowadzona ocena zawodów. Skład Komisji Oceniającej zostanie ustalony przez władze Stowarzyszenia, ale musi ona zawierać przynajmniej jednego członka wytypowanego przez władze organizacji i jednego członka KO.

→ **Delegaci Techniczni**

KO powinien zawsze w pełni respektować wszystkie zalecenia Delegatów Technicznych dotyczące technicznych aspektów zawodów, w szczególności interpretacji przepisów Olimpiad Specjalnych.

→ **Media i PR**

KO powinien zaangażować przynajmniej jedną osobę odpowiedzialną za komunikację z mediami. Konferencje prasowe powinny być organizowane przed zawodami. Odpowiednie materiały PR powinny zostać przygotowane i rozdane wszystkim przedstawicielom mediów. Centrum medialne powinno się znajdować na każdym obiekcie.

## **26. Minimalne standardy organizacji igrzysk/zawodów regionalnych lub makroregionalnych OS. - Zatwierdzone przez Komitet Krajowy - 2012**

Minimalny skład Komitetu Organizacyjnego Zawodów (KO) to 6 osób. Osoby te odpowiadają za najważniejsze elementy organizacji zawodów i pracują pod kierownictwem przewodniczącego KO, powołanego przez władze Oddziału. Sekcje komitetu organizacyjnego to:

- Sport – minimum 1 osoba, najlepiej 2 osoby w podziale na obsługę zawodów i biuro sportowe (dokumentacja sportowa).
- Służby wspierające w miarę potrzeb i zakresu zawodów - minimum 1 osoba (rejestracja, zakwaterowanie jeśli jest, wyżywienie, napoje, transport, medyczna..).
- Wolontariusze.
- Promocja (goście, media, wydawnicze), sponsoring.
- Ceremonie (otwarcia i zamknięcia), imprezy towarzyszące – jeśli przewidywane.

Członkowie Komitetu Organizacyjnego nie mogą odpowiadać za więcej niż 1 sekcję czyli za każdą sekcję odpowiada inna osoba. Zalecamy, aby liczba osób była większa niż minimalne.

→ **Organizacja części sportowej zawodów:**

- Obiekty sportowe używane podczas zawodów regionalnych OS powinny spełniać wymagania związkowych przepisów sportowych w danej dyscyplinie, ale w uzasadnionych przypadkach opisanych w regulaminie danych zawodów mogą istnieć odstępstwa od tego założenia.
- Należy stosować Oficjalne Przepisy Sportowe Olimpiad Specjalnych do organizacji i przebiegu zawodów, a w szczególności do tworzenia grup startowych, wręczania nagród, sędziowania, stosowanie przepisu o maksymalnych staraniach (tzw. 15%).
- Właściwe nazewnictwo zawodów, zgodne ze standardami Olimpiad Specjalnych.
- Sędziowanie - Do obsługi zawodów powoływać sędziów z kwalifikacjami związków sportowych w danej dyscyplinie zgodnie z potrzebą ich liczbą. Całkowite minimum dla zawodów to jeden sędzia z uprawnieniami związkowymi dla danej dyscypliny, w której rozgrywane są zawody plus sędziowie wolontariusze lub sędziowie np. nauczyciele WF w liczbie adekwatnej do potrzeb, przeszkoleni i kontrolowani przez tego sędziego. W dyscyplinach gdzie nie ma sędziów dostępnych o specjalista tej dyscypliny (bocce, hokej halowy ...).
- Niezbędna jest odprawa dla sędziów lub osób pełniących rolę sędziego przed zawodami, na której należy omówić: na czym polega praca z zawodnikami OS, różnicę pomiędzy regularnym sportem a przepisami OS, dostosowanie do standardów technicznych.
- Obowiązuje stosowanie komputerów i oprogramowania (Exel, GMS) do przygotowania dokumentacji sportowej zawodów. Baza danych i dokumentacja zawodów jest własnością stowarzyszenia (oddziału regionalnego). Musi być opracowany regulamin zawodów, dokumentacja zgłoszeniowa i protokoły zawodów, komunikat końcowy.
- Zawodnicy by brać udział w zawodach muszą mieć skontrolowane dokumenty czy mogą w tych zawodach brać udział zgodnie z zasadami Olimpiad Specjalnych, wytycznymi Oddziału i Regulaminu zawodów (m.in. kontrola książeczek).
- Na zawody musi być powołana Komisja Regulaminowa (+ odwoławcza – igrzyska)
- Przed zawodami musi się odbyć spotkanie z trenerami, kierownikami ekip, gdzie zostaną przekazane najważniejsze informacje o imprezie, programie startów.
- Obowiązkowe nagłośnienie i wyraźny i głośny system informacji dźwiękowej (spiker)
- Nagrody dla zawodników – odznaczenia wstążkowe 4-8 (oraz udział) i medale oraz przebieg ich wręczania zgodnie z przepisami i standardami Olimpiad Specjalnych: podium – wyznaczone 8 miejsc, medale: wyraźnie różnie kolory złoty, srebrny, brązowy, wstążkowe odznaczenia z oznaczeniem miejsc 4-8.

→ **Wszystkie obiekty sportowe powinny spełniać poniższe kryteria:**

- Dostęp do odpowiedniej liczby toalet dla wszystkich.
- Łatwy dostęp dla widzów i odpowiednia liczba miejsc dla publiczności.
- Powieszona tablica z informacjami o zawodach.
- Obszar zawodów oddzielony od strefy widzów, powinien mieć kontrolowany dostęp.
- Łatwy dostęp do pomocy medycznej.
- Jasne i czytelne oznakowanie obiektu.
- Zapewnić wygodne miejsce dla zawodników, którzy nie biorą udziału w zawodach.

→ **Zakwaterowanie – jeśli jest przewidywane w programie zawodów**

Wszystkie miejsca zakwaterowania powinny zostać skontrolowane przez członków KO przed podjęciem ostatecznej decyzji i zawarciem umowy. Miejsca zakwaterowania powinny spełniać poniższe kryteria. Jeśli organizator będzie dysponował środkami finansowymi zachęca się do poszukiwania jak najlepszych standardów do zakwaterowania.

- Pokoje z maksymalnie 10 łózkami.
- Jedno łóżko na osobę.
- Nie więcej niż 10-12 osób na toaletę i prysznic.
- Miejsce śniadań na miejscu lub w pobliżu.
- Pokoje i toalety muszą być czyste, zaopatrzone w papier toaletowy.
- Pokoje muszą być zamykane na czas zawodów.
- Opieka medyczna powinna być dostępna w każdym miejscu zakwaterowania po zawodach i przez całą noc w wyznaczonym i oznakowanym miejscu.

- Na miejscu zakwaterowania, w oznakowanym pomieszczeniu, musi być osoba – przedstawiciel komitetu organizacyjnego, do którego mogą zgłaszać się z problemami uczestnicy, także w godzinach nocnych.
- W godzinach nocnych w miejscu zakwaterowania uczestników nie mogą się odbywać inne imprezy (np. nie związane z Olimpiadami Specjalnymi) zakłócające ciszę nocną i mogące mieć wpływ na bezpieczeństwo uczestników.

→ **Wyżywienie i napoje**

- W przypadku zawodów z noclegiem - standardowe trzy posiłki w tym min. jeden ciepły,
- W przypadku zawodów jednodniowych: zależnie od czasu trwania zawodów i dyscypliny – minimum jeden posiłek.
- KO powinien zapewnić napoje zimne (woda lub innych napojów dla zawodników i trenerów) w ilościach by zapobiegać odwodnieniom i ciepłe napoje podczas imprez w warunkach tego wymagających (zimno).

→ **Transport**

Organizator musi zapewnić bezpieczny parking dla uczestników imprezy na obiekcie sportowym i w miejscach zakwaterowania jeśli impreza z noclegiem.

→ **Obsługa medyczna**

- Na obiekcie sportowym musi zostać wyznaczony i oznakowany punkt medyczny.
- Zawody mogą się rozpocząć dopiero wówczas gdy obsługa medyczna jest na obiekcie sportowym. Obsługa medyczna przebywa na obiekcie sportowym, aż chwili opuszczenia obiektu przez uczestników.
- Obsługa medyczna musi być obecna na wszystkich imprezach związanych z zawodami – w wiosce olimpijskiej, w miejscu dyskoteki, itp.
- Liczbę osób obsługi medycznej oraz ich kwalifikacje należy dostosować do liczby uczestników zawodów i specyfiki dyscypliny.
- Ubezpieczenie wszystkich uczestników imprezy (także komitet organizacyjny, wolontariusze i inni) od następstw nieszczęśliwych wypadków w zakresie obejmującym dojazd i powrót z imprezy do ich miejsc zakwaterowania.

→ **Obsługa ekip**

- Ekipy przed zawodami powinny otrzymać pisemne informacje oraz regulamin imprezy.
- Organizator musi kontaktować się z ekipami celem potwierdzenia ich uczestnictwa.
- Ekipy zgłaszają się do zawodów pisemnie korzystając z formularzy rejestracyjnych określonych przez organizatora zawodów.

→ **Ceremonie**

**Ceremonia Otwarcia** – powinna być dostosowana rangą i czasem trwania do wielkości zawodów i powinno składać się z:

- Defilady wszystkich uczestników (lub przedstawicieli) z godnością i równym traktowaniem każdej ekipy.
- Wciągnięcie flagi OS, przysięga OS, (w przypadku igrzysk regionalnych element ognia lub zapalenie znicza).
- Krótkie przemówienia vip, w tym deklaracja otwarcia zawodów.

**Ceremonia Zamknięcia** – powinna zawierać:

- Defiladę zawodników lub ich przedstawicieli.
- Zdjęcie flagi OS.
- Deklaracja zamknięcia zawodów.

**Ceremonia dekoracji:**

- Podium powinno zawierać 8 miejsc (lub mniej gdy taka specyfika dyscypliny – np. 6 miejsc gdy 6 torów na pływalni).
- Miejsce wręczania nagród powinno być widoczne dla widzów i pozwalać na swobodny dostęp zawodników.
- Odpowiednia liczba medali i wstążek dla uczestników.
- Wręczanie nagród od miejsca ostatniego do pierwszego.
- Wszyscy zawodnicy muszą być wymienieni przez spikera.
- Zapewnić miejsca siedzące dla zawodników oczekujących na ceremonię.

→ **Wolontariusze**

- Należy pozyskać wolontariuszy niezbędnych do obsługi zawodów.
- Przed imprezą wolontariusze muszą odbyć szkolenia złożone z tematów: Special Olympics, niepełnosprawności intelektualnej i konkretnych zadań im proponowanych.
- Musi być wyznaczona osoba odpowiadająca za współpracę z wolontariuszami i osoba ta musi być cały czas podczas imprezy do pomocy wolontariuszom.
- Praca wolontariuszy musi być realizowana zgodnie z obowiązującym prawem – umowy wolontariacie, zgody rodziców w przypadku osób niepełnoletnich.
- Organizator musi zapewnić wolontariuszom właściwe warunki do wykonywania przez nich pracy: wyżywienie, napoje – tak jak dla uczestników imprezy, zadbać o oznakowanie wolontariuszy (np. stroje, identyfikatory).
- Organizator musi zadbać o system podziękowań wolontariuszom za pracę oraz na ich prośbę wystawiać zaświadczenia o pracy wolontarystycznej.

→ **Imprezy, programy towarzyszące**

W zależności od wielkości, czasu trwania, rangi zawodów powinno się odbyć przynajmniej jedna dodatkowa impreza towarzysząca (atrakcja) nie wliczając w to ceremonii otwarcia i zamknięcia np. dyskoteka, wioska Olimpiad Specjalnych lub jeden program spośród programów pozasportowych jak np. Program Liderów Olimpiad Specjalnych (ALPs) np.: zawodnik jako mówca, sędzia, wolontariusz, Program Rodzinny.

→ **Promocja, media i PR, sponsoring, goście**

- KO powinien zaangażować przynajmniej jedną osobę odpowiedzialną za komunikację z mediami, która zaprosi, zadba o przekazanie materiałów i będzie opiekować się przedstawicielami mediów na zawodach.
- Materiały promujące i banery sponsorów – zgodnie z wytycznymi z Biura Narodowego.
- Na zawodach musi znajdować się logo Olimpiad Specjalnych (flaga, baner, itp.)

## **26.1. Minimalne standardy organizacji zawodów lokalnych Olimpiad Specjalnych**

*Zatwierdzone przez Komitet Krajowy - 2012*

Zawody lokalne to zawody gdy rywalizacja dla zawodników Olimpiad Specjalnych odbywa się w zorganizowanej formie, innej niż podczas treningów i zajęć, z zastosowaniem dodatkowych poniższych uwarunkowań.

- Komitet Organizacyjny zawodów lokalnych powinien być powołany i określony w zależności od potrzeb, minimum musi być określona jedna osoba odpowiedzialna za przygotowanie i przebieg zawodów.
- Należy stosować Oficjalne Przepisy Sportowe Olimpiad Specjalnych do organizacji i przebiegu zawodów, a w szczególności do tworzenia grup startowych, wręczania nagród, sędziowania.
- Do obsługi zawodów należy wyznaczyć sędziego (sędziów) spośród najlepszych i dostępnych lokalnie specjalistów danej dyscypliny.
- Zawodnicy po zakończeniu rywalizacji, która toczy się w grupach sprawnościowych otrzymują nagrody – odznaczenia wstążkowe 4-8 (oraz udział) i medale (lub zamienne nagrody np. wstążkowe) oraz i przebieg ich wręczania zgodnie z przepisami i standardami Olimpiad Specjalnych: podium – wyznaczone 8 miejsc.
- Medale i odznaczenia wstążkowe mogą być zastąpione lokalnie dyplomami.
- Rywalizacja rozpoczyna się i kończy minimalną częścią oficjalną – rodzaj Ceremonii otwarcia i oficjalnym zakończeniem – elementy ceremoniału Olimpiad Specjalnych mogą być stosowane ale ich wykorzystanie dostosowane do możliwości i zasięgu zawodów.
- Na zawodach musi znajdować się logo Olimpiad Specjalnych (flaga, baner, wydruk itp....)

## 27. Formularz zmiany klasyfikacji zawodnika po preeliminacjach

*Wypełnia kierownik ekipy lub trener oficjalnie zgłoszony,  
odpowiedzialny za daną dyscyplinę*

.....  
*Imię i nazwisko osoby oświadczającej*

**Zawodnik:**

numer startowy:.....

imię i nazwisko zawodnika.....

Oddział Olimpiad Specjalnych :.....

dyscyplina .....

konkurencja :

.....

numer grupy startowej preeliminacji .....

godzina startu.....

rezultat uzyskany w czasie preeliminacji .....

**Oświadczam, iż w/w zawodnik nie zademonstrował podczas  
Preeliminacji swoich maksymalnych osiągnięć.**

**Aktualne możliwości zawodnika kształtują się na poziomie:**

.....  
( proszę podać aktualny najlepszy wynik zawodnika )

Proszę aby na podstawie podanego powyżej wyniku zawodnik  
został zakwalifikowany do grupy finałowej.

**Formularz należy dostarczyć do organizatora dyscypliny lub do biura zawodów tylko do  
terminu zakończenia preeliminacji lub innego terminu ogłoszonego przez organizatora.**

## 28. Formularz protestu

Data: \_\_\_\_\_

Godzina: \_\_\_\_\_

Dyscyplina: \_\_\_\_\_

Konkurencja: \_\_\_\_\_

Kategoria wiekowa: \_\_\_\_\_

Numer grupy: \_\_\_\_\_

Oddział/nazwa ekipy: \_\_\_\_\_

Numer zawodnika: \_\_\_\_\_

Imię i nazwisko zawodnika: \_\_\_\_\_

Powód protestu:


Imię i nazwisko oraz podpis Kierownika Ekipy lub odpowiadającego za dyscyplinę trenera, składającego protest:

\_\_\_\_\_

Decyzja Komisji Regulaminowej:


Protest przyjęty: \_\_\_\_\_ Protest odrzucony: \_\_\_\_\_

Podpisy Komisji Regulaminowej:

Wg: Official Special Olympics Summer Sports Rules

.....  
podpis kierownika ekipy lub trenera - osoby składającej oświadczenie

.....  
data, godzina

podpis i godzina przyjęcia oświadczenia przez organizatora.....

## 29. Kodeks postępowania zawodnika Olimpiad Specjalnych

Olimpiady Specjalne powstały by kultywować najwyższe idee sportu. Jednocześnie oczekuje się od zawodników honorowania tych idei i samych Olimpiad Specjalnych. Wszyscy zawodnicy i zunifikowani partnerzy Olimpiad Specjalnych muszą akceptować poniższe zasady.

### SPORTOWA POSTAWA:

- Będę rozwijał moją właściwą postawę sportową.
- Będę zachowywał się w taki sposób, by zyskać szacunek do siebie, moich trenerów, mojej drużyny i Olimpiad Specjalnych.
- Nie będę używał „brzydkiego” języka.
- Nie będę przeklinał i obrażał innych osób.
- Nie będę agresywny wobec zawodników, trenerów, wolontariuszy i innych osób.

### TRENING I ZAWODY

- Będę trenował regularnie.
- Będę uczył się i przestrzegał zasad mojej dyscypliny sportu.
- Będę słuchał moich trenerów i sędziów, a jeśli czegoś nie zrozumieć będę zadawał pytania.
- Zawsze będę dawał z siebie wszystko podczas: treningów, procesu podziału na grupy sprawnościowe i podczas zawodów.
- Nie będę oszukiwał podczas gier obserwowanych lub preeliminacji, tylko po to by dostać się w finałach do słabszej grupy sprawnościowej.

### ODPOWIEDZIALNOŚĆ ZA MOJE ZACHOWANIE

- Nie będę zachowywał się w niewłaściwy i niepożądany sposób ani fizycznie ani słownie ani seksualnie, wobec osób trzecich.
- Nie będę palił w miejscach gdzie palenie jest zabronione.
- Nie będę pił alkoholu i zażywał niedozwolonych substancji w trakcie imprez Olimpiad Specjalnych.
- Nie będę używał środków dopingujących.
- Będę przestrzegał wszelkich praw i przepisów Olimpiad Specjalnych, Międzynarodowych Federacji i Narodowych Federacji ustalonych dla mojej dyscypliny sportu.

Rozumiem, że jeśli nie będę przestrzegał zasad tego Kodeksu, podlegać będę konsekwencjom ustalonym przez Program Narodowy lub Komitet Organizacyjny Światowych Igrzysk, z możliwością odsunięcia mnie od uczestnictwa w zawodach włącznie.



### **30. Kodeks postępowania trenera Olimpiad Specjalnych**

Olimpiady Specjalne powstały by kultywować najwyższe idee sportu. Jednocześnie oczekuje się od trenerów honorowania tych idei i samych Olimpiad Specjalnych. Wszyscy trenerzy Olimpiad Specjalnych muszą akceptować poniższe zasady:

#### **SZACUNEK DLA INNYCH**

- Będę szanował prawa, godność i wartość zawodników, trenerów, wolontariuszy, przyjaciół i widzów Olimpiad Specjalnych.
- Będę traktował wszystkich równo nie zważając na płeć, pochodzenie, wyznawaną religię i poziom możliwości.
- Będę pozytywnym przykładem dla zawodników.

#### **ZAPEWNIENIE POZYTYWNEGO DOŚWIADCZENIA**

- Jako trener zapewniam, że czas spędzony przez zawodników jest wykorzystany efektywnie.
- Będę szanował talent, poziom rozwoju i cele każdego zawodnika.
- Zapewnię każdemu zawodnikowi możliwość udziału w zawodach, które wzmocnią potencjał zawodnika i będą właściwe dla jego poziomu możliwości.
- Będę sprawiedliwy, uważny i uczciwy w relacjach z zawodnikami i będę komunikował się z nimi używając prostego i jasnego słownictwa.
- Zapewnię na zawodach podanie właściwej informacji o najlepszych wynikach każdego z zawodników.
- Będę mobilizował i właściwie przygotowywał zawodników, by rywalizowali z wykorzystaniem pełnych swoich maksymalnych możliwości podczas procesu podziału na grupy sprawnościowe (preeliminacji) i podczas finałów, zgodnie z Oficjalnymi Przepisami Sportowymi Special Olympics.

#### **DZIAŁANIE PROFESJONALNE I ODPOWIEDZIALNOŚĆ ZA MOJE ZACHOWANIE**

- Mój język, sposób zachowywania, punktualność, przygotowanie i wygląd będą prezentować wysoki poziom kultury osobistej.
- Będę sprawował kontrolę, okazywał szacunek, godność i profesjonalizm wszystkim zaangażowanym w dany sportu (zawodnikom, trenerom, przeciwnikom, sędziom, organizatorom, rodzicom, widzom i mediom).
- Będę zachęcał zawodników by prezentowali te same cechy.
- Nie będę pił alkoholu, palił i zażywał niedozwolonych substancji w czasie reprezentowania Olimpiad Specjalnych, zarówno na treningach jak i na zawodach.
- Będę przeciwdziałiał wszelkim formom obrażania zawodników i innych osób, w szczególności nadużyciom słownym, fizycznym i emocjonalnym.
- Będę czujny na inne formy obrażania zawodników, będących pod moją opieką.

#### **JAKOŚĆ PRACY I OBSŁUGI ZAWODNIKÓW**

- Będę się starał, ciągle rozwijać swoje umiejętności i wiedzę trenerską.
- Jako trener, będę się orientował w przepisach sportowych i rozwijał umiejętności w mojej dyscyplinie sportu.
- Zagwarantuję i zrealizuję zaplanowany rozkład treningów.
- Jako trener, zachowam wszelkie kopie badań lekarskich, wyników sportowych z zajęć treningowych i z zawodów każdego zawodnika.
- Będę przestrzegał wszelkich przepisów sportowych Olimpiad Specjalnych, Międzynarodowych i Narodowych Federacji dla mojej dyscypliny sportu.

## ZDROWIE I BEZPIECZEŃSTWO ZAWODNIKÓW

- Upewnię się iż obiekty sportowe i sprzęt sportowy, który wykorzystuje jest bezpieczny.
- Będę pewny że sprzęt sportowy, przepisy, warunki i zasady treningu są właściwie dobrane do poziomu umiejętności i wieku zawodników.
- Zapoznam się z zaświadczeniami lekarskimi moich zawodników i dostosuję treningi do ograniczeń z nich wynikających.
- Będę zachęcał zawodników do korzystania z pomocy lekarskiej, jeśli będzie ona wymagana.
- Bardzo uważnie będę zajmował się chorymi i kontuzjowanymi zawodnikami.
- Tylko jeśli będzie to konieczne, będę ograniczał udział w zawodach i treningach.

Rozumiem, że jeśli nie będę przestrzegał zasad tego Kodeksu, podlegać będę konsekwencjom, włącznie z zakazem pełnienia funkcji trenera Olimpiad Specjalnych.

***SERDECZNIE DZIĘKUJEMY  
UCZESTNIKOM SZKOLENIA***

*Materiały przygotowane przez Biuro Narodowe  
Stowarzyszenia Olimpiady Specjalne – Polska  
Oparte o Oficjalne Przepisy Sportowe Special Olympics  
Opracowała: Małgorzata Strzałkowska  
Do użytku wewnętrznego w ramach Stowarzyszenia*

*Marzec 2021r.*